



PŘEKVAPTE ŘÍČANY 2026

**Představujeme 28 nápadů.
Vyberte ty nejlepší,
které mohou změnit město!**



Uvnitř pro vás:

07 JAK HLASOVAT

08 VELKÉ PROJEKTY

20 MALÉ PROJEKTY

32 SENIORSKÉ PROJEKTY



Překvapte ŘÍČANY 2026



10. ročník participativního rozpočtování v Říčanech dospěl do fáze hlasování! Hlasujte o projektech **1.–14. června**.



Stromy na Mavráčku / realizace 2026



Pohodové údolč. II. / realizace 2025



Zlepšení podlůnek ke koupání / realizace 2026

Celkem 28 námětů se letos opět hlásí o vaši přízeň! Rozhodněte, kterých 5 projektů dohromady za 5,5 milionu korun bude město realizovat!



Jak můžete hlasovat? JE TO SNADNÉ! KAŽDÝ OBČAN STARŠÍ 15 LET S TRVALÝM POBYTEM V ŘÍČANECH SE MŮŽE ZAPOJIT DO HLASOVÁNÍ NÁSLEDUJÍCÍMI ZPŮSOBY:

A

PLATFORMA ŘÍDÍM ŘÍČANY

Registrovaní uživatelé obdrží automaticky zvací e-mail.

B

PORTÁL OBČANA MĚSTA ŘÍČANY

Na obcan.ricany.cz hlasujete přes BankID, dat. schránku či MojelD.

C

HLASOVÁNÍ OSOBNĚ V INFOCENTRU

Prostřednictvím formuláře na PC přímo v Infocentru Říčany.

D

Novinka

REGISTROVANÁ PARKOVACÍ KARTA

Uživatelé se ověří přes formulář na prekvaptericany.cz a obdrží zvací e-mail.

E

Novinka

SKEN OBČANSKÉHO PRŮKAZU

Uživatelé se ověří přes formulář na prekvaptericany.cz a obdrží zvací e-mail.

Vybíráte celkem pět projektů!

DVA VELKÉ (DO 2 MIL. KČ), DVA MALÉ A JEDEN SENIORSKÝ (DO 0,5 MIL. KČ). VYBRANÉ PROJEKTY, KTERÉ BUDE MĚSTO REALIZOVAT, PŘEDSTAVÍME PO SKONČENÍ HLASOVÁNÍ. PODROBNÉ INFO O PŘIHLÁŠENÝCH PROJEKTECH NALEZNETE NA WWW.PREKVAPTERICANY.CZ.

Překvapte Říčany 2026 představuje 28 nápadů. Vyberte ty nejlepší, které mohou změnit město!

Desátý ročník participativního rozpočtu Překvapte Říčany nabídne letos 28 projektů, které chtějí zlepšit veřejný prostor, dopravu, sportovní vyžití, život seniorů i každodenní fungování města. O tom, které z nich se dočkají realizace, rozhodnou sami Říčané starší 15 let v online hlasování od 1. do 14. června 2026.

Do letošního ročníku bylo původně přihlášeno 43 návrhů. Po posouzení z hlediska majetkoprávních vztahů, souladu s územním plánem, finanční náročnosti i dalších kritérií postoupilo do hlasování 28 projektů – 12 v malé kategorii do 500 tisíc korun, 12 ve velké kategorii do 2 milionů korun a nově také 4 projekty v seniorské kategorii do 500 tisíc korun.

Během dubna se uskutečnila čtyři veřejná setkání, na nichž autoři své nápady představili zástupcům města i veřejnosti. Pět návrhů bylo vyřazeno ještě předtím, dalších deset bylo po domluvě s navrhovateli a po veřejných prezentacích staženo z nejrůznějších důvodů. Mezi pět vítězných projektů rozdělí město celkem 5,5 milionu korun. Každý hlasující bude moci udělit kladné i záporné hlasy.



[↑] PRVNÍ SETKÁNÍ HOSTILO PŘEDSÁLI KC LABUŤ. DĚKUJEME ZA VYUŽITÍ TĚCHTO PROSTORŮ A TAKÉ RESTAURACI ZA PŘIPRAVENÉ OBČERSTVENÍ.

Velké projekty: investice do prostředí i infrastruktury

Mezi velkými projekty je například opětovný návrh na **měření kvality ovzduší u škol a školek**, který má pomoci mobilních měřicích jednotek sledovat, jak doprava ovlivňuje kvalitu ovzduší ve dvou odlišných lokalitách. Sportovně laděné projek-

ty zastupuje myšlenka vybudování chybějící **vnitřní boulderové stěny i zastřešení a opravy té stávající venkovní na sportovišti U Lesa**, což by prodloužilo venkovní lezeckou sezonu a zároveň ochránilo stěnu před deštěm a dalšími vlivy počasí.

Dopravě se věnuje **dopadová studie budoucího jižního obchvatu**, který propojí Říčanskou a Širokou ulici a měl by odlehčit tranzitní dopravě v centru města. Další návrh se zaměřuje na **úpravu veřejného osvětlení pomocí instalace stínidel a oranžových filtrů** na dosud neřešené lampy, aby bylo osvětlení šetrnější k lidem i okolnímu prostředí.

Nechybí ani projekty zaměřené na veřejný prostor a zeleň – od úprav cest a ulic jako **revitalizace cesty nad Jurečkem přes řešení blátivých ploch u ragbyového hřiště formou zatravnovací dlažby až po výsadbu nového háje u Solné stezky**, který počítá s předností výsadbou různých druhů ovocných stromů v návaznosti na plánovaný rozvoj a rozšiřování současného hřbitova. Příjemnější pohyb a **zkrášlení prostoru by mohla přinést i nová mlatová stezka mezi rybníky Marvánek a Rozpakov** doplněná o výsadbu menších keřů a stromů.

Další návrh cílí na **kvalitu života na sídlišti Olivovna** – přidání dalších herních prvků na dětského hřiště mezi bytovými domy, a především zastínění této plochy buď umístěním zastřešeného kruhového altánu, nebo výsadbou vzrostlých stromů.

Projekt **rozšíření a kultivace tříděného odpadu v Olivově ulici** by mohl vyřešit přeplněnost kontejnerů a velký nepořádek kolem nich. Oživení veřejného prostoru slibuje

i námět na realizaci **multifunkčních objektů do parku Nadivoko**, které by do prostoru vnesly hravost, stín, odpočinek i výraznější vizuální identitu.



[↑] PODRUHÉ JSME SE POTKALI V PŘÍJEMNÉ ATMOSFÉRE RESTAURACE JUREČEK, KTERÉ PATŘÍ PODĚKOVÁNÍ ZA VÝBORNÉ POHOŠTĚNÍ.

Malé projekty: drobné změny s velkým dopadem

Mezi tyto projekty patří například **pilotní omezení dopravy na severní části Masarykova náměstí**, které by o nedělích vytvořilo prostor pro pěší. Sportovci ocení **nové pingpongové stoly na Marváneku**, zatímco turistickou atraktivitu může podpořit **městský fotopoint s nápisem ŘÍČANY**, který by mohl být v přírodním stylu umístěn například ve svahu pod hradem nebo na Lázeňské louce.

Praktičtější návrhy zahrnují **pilotní návrh chytrého monitoringu odpadových kontejnerů**

pomocí senzorů či kamer nebo **digitální dopravní mapu města**, která bude základem nástroje pro průběžný sběr a správu dopravních dat s možností jejich modelování a pro připravované Digitální dvojče města. Bezpečnost a zklidnění dopravy by mohly zvýšit **infoměřiče rychlosti se zobrazováním SPZ v ulici Politických vězňů**.

Sociální rozměr má návrh na organizaci **letního pobytu v Říčanech pro maminky s dětmi z Ukrajiny** žijící přímo v regionech dlouhodobě zasazených válečným konfliktem. Dalším námětem je **zprístupnění muzea veřejnosti ve vybraných termínech zdarma**.

Další projekty se věnují veřejnému prostoru. Důstojnější podobu by mohla získat **rozptylová loučka na hřbitově**. Park Václava Havla by mohly zatraktivnit **nové herní prvky na dětské hřiště** a přívětivější podobu by mohl získat **podchod na říčanském nádraží**, který by město po dohodě se Správou železnic nechalo důkladně vyčistit. Praktickým zlepšením by mohly být i přírodní **schůdky vedoucí z cyklostezky v Pohodovém údolí na parkoviště v Březinové ulici**.



↑ | TŘETÍ SETKÁNÍ SE KONALO V RESTAURACI NA RYCHTĚ. DĚKUJEME ZA POSKYTNUTÍ PROSTOR A ZAJIŠTĚNÍ POTŘEBNÉ TECHNIKY.

Seniorské projekty: aktivní život bez bariér

Novinkou letošního ročníku je samostatná kategorie zaměřená na seniory.

Jedním z projektů je **využití virtuální reality**, který přináší seniorům pomocí VR brýlí nejen zábavu, ale i trénink paměti, podporu orientace, soustředění a návštěvu nejrůznějších míst. Další návrh chce



↑ | V KONFERENČNÍM SÁLE AREÁLU OÁZA BYLO O PREZENTACI, ZÁSTUPCE MĚSTA I DALŠÍ NÁVŠTĚVNÍKY SKVĚLE POSTARÁNO. DĚKUJEME ZA TECHNICKÉ ZÁZEMÍ I NĚCO MALÉHO K ZAKOUSNUTÍ.

systematicky **mapovat bariéry ve městě**, s kterými se potýkají seniři, rodiče s kočárky, lidé na vozíku i osoby s dočasně omezenou mobilitou, a přispět k jeho větší přístupnosti.

Kulturní život seniorů by mohl obohatit projekt **filmových projektů zdarma pro seniory**, zatímco vzdělávací rozměr přináší cyklus populárně-naučných **přednášek propojujících uměloúčetní inteligenci s tradičními znalostmi**.

Nepostupující projekty

✘ Cyklověž v rondelu nádraží

Návrh nesplnil pravidla programu kvůli překročení nákladů. V místě navíc existují jiné možnosti parkování a úschovy kol.

✘ Modernizace sběrného dvora

Projekt nepostoupil, protože se autor nezúčastnil povinné veřejné prezentace.

✘ Studie solárního parkoviště pro městské autobusy

Návrh není aktuální vzhledem k dlouhodobé smlouvě na provoz současných autobusů.

✘ Z-BOX v ulici Na Vysoké

Město dlouhodobě nechce umístit výdejové boxy na svých pozemcích a podporovat tak komerční subjekt.

✘ Přesunutí autobusové zastávky v Rooseveltově ulici v Kuřívce, Kuřívce

Společnost Zoeller už podnikla kroky k přesunu zastávky na bezpečnější místo.

✘ Pěší zóna v ulici Na Obci

Projekt je v kolizi s plánovaným městským záměrem na zklidnění ulice. Místní komunikaci navíc nelze jednoduše změnit na zónu bez aut.

✘ Oprava ulice Uhelná / Pod Zvoničkou

Uhelnou ulici bude město letos rekonstruovat. Náhradní návrh pro ulici Pod Zvoničkou autorka stáhla.

✳ Osvětlení nad rondelem u nádraží

Návrh přestal být aktuální, protože město v lokalitě už instalovalo novou lampu.

✳ Inteligentní řízení křižovatky na Masarykově náměstí

Město už má k dispozici studii různých možností řízení dopravy na křižovatce Masarykova náměstí a Široké ulice. Z ní zatím nevyplývá, že by některé řešení bylo lepší než současný stav.

✳ Město pro všechny generace – seniorské procházkové okruhy

Navrhovatelka projekt stáhla s tím, že nejprve je vhodné zmapovat bariérovost města.

✳ Společenské centrum pro starší občany

Město již letos plánuje obnovit klubovnu či společenské centrum pro seniory v centru Říčan, pravděpodobně v budově Lázeňská 9.

✳ Zlepšení revitalizace Masarykova náměstí užitím nových technologií a materiálů

Návrh obsahuje řadu podnětů, které mohou být inspirací pro připravovanou revitalizaci. Některé prvky se město pokusí prověřit s architekty, u jiných je však nutné zohlednit jejich proveditelnost, vhodnost pro konkrétní místo i finanční náročnost.

✳ Veřejná pec – retorta na výrobu biouhlu s možností opékání a grilování

Ve městě není vhodná lokalita a provoz i logistika takového zařízení by byly příliš náročné.

✳ Obnova hřiště mezi ulicemi Scheinerova a Nová

Město už část obnovy plánuje. Prostor je navíc kapacitně omezený a vejdou se do něj jen zhruba dva herní prvky.

✳ Zkratka do Penny – můstek přes potok

Projekt nemohl postoupit, protože navržený můstek by vedl na soukromý pozemek a jeho majitel s realizací nesouhlasí.

ADÉLA AMBROŽOVÁ

KOORDINÁTORKA PARTICIPACE

PODĚKOVÁNÍ

Děkujeme všem, kteří se do participativního rozpočtu zapojili – navrhovatelům i hlasujícím. Poděkování patří i kolegyním a kolegům z úřadu, kteří se věnují posouzení realizovatelnosti a účastní se veřejných setkání. Vaše náměty určitě nezapadnou a řada z nich je postupně realizována z rozpočtu města. Možná vás překvapí, že kromě vítězných projektů, které si můžete připomenout na zadních stránkách této přílohy, uskutečnila radnice přibližně tři desítky námětů, které sice nevyhrály, ale u veřejnosti získaly značnou část podpory.



**Překvapte
ŘÍČANY 2026**

Postupující projekty 2026

Kategorie VELKÉ PROJEKTY DO DVOU MILIONŮ

Číslo	Název projektu	Navrhovatel
1.	Měření kvality ovzduší u mateřských a základních škol	Kateřina Čiháková
2.	Boulderová lezecká stěna	Monika Hejtmánková
3.	Zastřešení a revitalizace lezecké stěny U Lesa	Monika Hejtmánková
4.	Jižní obchvat Říčan – dopadová studie	Vratislav Valenta
5.	Zdravější a kvalitnější veřejné osvětlení v Říčanech	David Rajmon
6.	Revitalizace cesty nad Jurečkem	Ilona Hofmanová
7.	Zatravnovací dlaždice vedle ragbyového hřiště	Eva Prchlíková Kaděrová
8.	Nový háj u Solné stezky	Lenka Čumpelíková
9.	Od rybníka k rybníku pěšky, hravě, zdravě aneb Pohodová cestička	Hana Šimková
10.	Sídlíště Olivovna – místo pro hru, odpočinek i setkávání	Markéta Hubínková
11.	Rozšíření a kultivace tříděného odpadu v Olivově ulici	Zdenek Vávra
12.	Multifunkční objekty pro park Nadivoko	Helena Dušková

Postupující projekty 2026

Kategorie MALÉ PROJEKTY DO 500 TISÍC

Číslo	Název projektu	Navrhovatel
13.	Pěší zóna na severní straně Masarykova náměstí – první krok ke klidnějšímu centru	Richard Pech
14.	Nové pingpongové stoly na Marváncu	Helena Piková
15.	Městský fotopoint s nápisem ŘÍČANY	Radana Kubánková
16.	Chytrý svoz odpadu jako prevence přeplněných kontejnerů	Tomáš Werner
17.	Letní pobyt v České republice pro maminky s dětmi z Ukrajiny	Ivana Drbohlavová
18.	Rekultivace rozptylové loučky na říčanském hřbitově	Lenka Čumpelíková
19.	Lepší pohyb po Říčanech: trasy a doprava v souvislostech	Dávid Čeljuska
20.	Bezpečná ulice Politických vězňů – instalace infoměřiče rychlosti	Jan Hradil
21.	Nové herní prvky pro dětské hřiště v Parku Václava Havla	Gabriela Penčáková
22.	Revitalizace a hloubkové čištění podchodu říčanského nádraží	Irena Honsová
23.	Zpřístupnění expozic muzea pro veřejnost ve vybraných termínech zdarma	Irena Honsová
24.	Schůdky z Pohodového údolí do ulice Březinova	Helena Dušková

Kategorie SENIORSKÉ PROJEKTY

Číslo	Název projektu	Navrhovatel
25.	Cesta v čase – virtuální realita pro aktivizaci seniorů	Irena Moudrá
26.	Město bez bariér – zmapujeme bariéry společně	Irena Moudrá
27.	Senior kino	Ivana Drbohlavová
28.	Umělá inteligence a nauky našich předků: přednášky nejen pro seniory	Václav Špirhanzl

Nepostupující projekty do hlasování *

Název projektu	Navrhovatel
Cyklověž v rondelu na nádraží	Václav Lacina
Sběrný dvůr – projekt	Václav Lacina
Solární parkoviště pro dobíjení městských busů – studie	Kateřina Čiháková
Z-BOX v ulici Na Vysoké	Karolína Surovcová
Přesunutí autobusové zastávky Říčany – Kuří, Kuříčko	Kristýna Málková
Pěší zóna v ulici Na obci	Richard Pech
Oprava ulice Uhelná / Oprava ulice Pod Zvoničkou	Petra Benešová
Osvětlení nad rondelem při výstupu z nádraží	Petra Benešová
Inteligentní řízení křižovatky na Masarykově náměstí – projekt	Vratislav Valenta
Město pro všechny generace – seniorské procházkové okruhy	Irena Moudrá
Společenské centrum pro starší občany v budově Lázeňská 9	Oldřich Schreiber
Zlepšení revitalizace Masarykova náměstí užitím nových technologií a materiálů	Zdenek Vávra
Veřejná pec – retorta na výrobu biouhlu s možností opékání a grilování	Zdenek Vávra
Obnova dětského hřiště mezi ul. Scheinerova a Nová	Gabriela Penčáková
Zkratka do Penny – můstek přes potok	Helena Dušková

* Důvody k vyřazení jsou popsány na str. 4-5

Jak hlasovat v projektu Překvapte Říčany 2026

Hlasování proběhne od 1. do 14. června 2026 a zapojit se může každý občan s trvalým bydlištěm v Říčanech, kterému je více než 15 let. Aby bylo možné hlasovat, je potřeba ověřit trvalé bydliště. Město nabízí několik způsobů, jak to udělat – online, osobně i prostřednictvím již existujících městských služeb.

Registrovaní v Řídím Říčany

Obyvatelé, kteří se v minulosti registrovali v **Řídím Říčany**, se nemusí znovu registrovat. Po zahájení hlasování jim přijde e-mailem pozvánka se speciálním odkazem. Přes tento odkaz se mohou rovnou zapojit do hlasování.

Osobní hlasování v Infocentru

Kdo dává přednost osobnímu kontaktu, může přijít do Infocentra na adrese **Masarykovo nám. 83, Říčany**. Stačí si s sebou vzít občanský průkaz. Pracovníci na místě pomohou s ověřením i samotným hlasováním.

Otevírací doba IC (Masarykovo náměstí 83/1, Říčany, přízemí Staré radnice)

Po-Pá: 8.00–12.00, 12.30–17.00

So-Ne: 9.00–12.00, 12.30–17.00



Portál občana města Říčany

Registrovat se lze také přes Portál občana města Říčany na adrese **obcan.ricany.cz**.

Účet je možné založit například pomocí Bank iD, datové schránky nebo MojeID.

Po aktivaci účtu se obyvatel přihlásí do Portálu občana a odtud se zapojí do hlasování. U této varianty nepřijde e-mail s unikátním hlasovacím odkazem – je potřeba aktivně vstoupit do hlasování přímo přes Portál občana.



OVĚŘENÍ PŘES PARKOVACÍ KARTU

Další možností je využít platnou parkovací kartu v Říčanech. V takovém případě je potřeba vyplnit krátký formulář na **www.prekvaptericany.cz/jak-hlasovat** se jménem, příjmením a číslem parkovací karty. Číslo karty najdete po přihlášení ve svém účtu na webu **www.parkujdobre.cz**. Po ověření údajů přijde potvrzovací e-mail a následně také pozvánka s unikátním odkazem k hlasování.



OVĚŘENÍ POMOCÍ OBČANSKÉHO PRŮKAZU

Ti, kteří nejsou registrovaní v Řídím Říčany a nemají ani parkovací kartu, mohou použít občanský průkaz. Vyplní formulář se jménem, adresou trvalého bydliště a e-mailem na **www.prekvaptericany.cz/jak-hlasovat** a přiloží sken nebo čitelnou fotografii občanského průkazu ofocenou z obou stran. Po kontrole údajů přijde potvrzení a poté i pozvánka s unikátním odkazem do hlasování.

U obou těchto možností město doporučuje provést registraci s předstihem, nejpozději **do 10. června 2026**. Po tomto datu už nemusí být zaručeno včasné ověření a doručení pozvánky k hlasování.



Bankovní identita je k dispozici pro klienty bank:

- Air bank
- Banka Creditas
- Česká spořitelna
- ČSOB
- Fio banka
- Komerční banka
- Moneta Money Bank
- Raiffeisen bank
- UniCredit Bank

Měření kvality ovzduší u mateřských a základních škol

1

Navrhuje: Kateřina Čiháková

Umístění projektu: MŠ Větrník, ZŠ Bezručova, MŠ U Slunečních hodin

Hlasujte pro: Cílené kampaňové měření čistoty vzduchu u školek s důrazem na dopravní zátěž

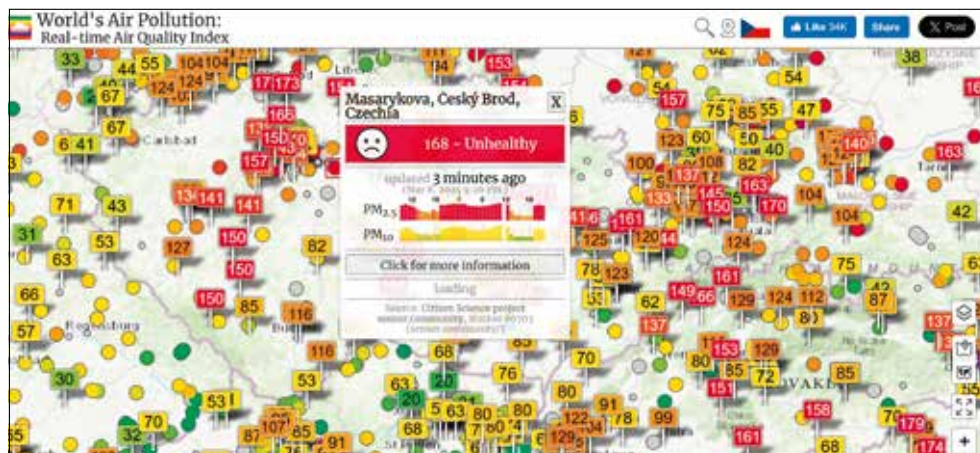
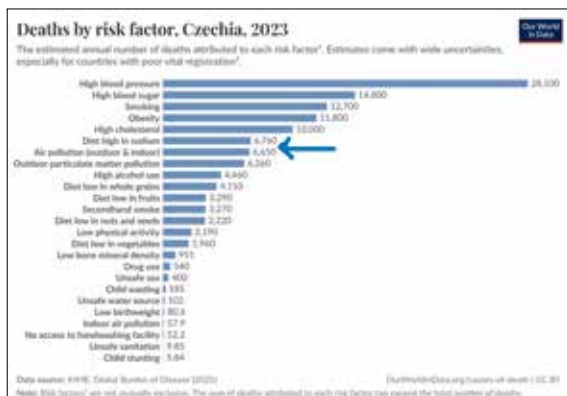
Víme, co v Říčanech dýcháme? A co dýchají děti, které mají nosíky metr nad zemí? Ve městě ani v okolí dnes chybí veřejně dostupná data o kvalitě ovzduší (<https://waqi.info>). Návrhem je zadání kampaňové měření u ČHMÚ či jiné zajištění sledování kvality ovzduší u školek a školek. Cílem je

získat kontinuální data pro občany, zejména rodiče, a ukázat, jak se dojíždění dětí promítá do znečištění.

Dodávky s měřicími přístroji by bylo vhodné umístit na dvě rozdílné lokality, nejlépe v blízkosti MŠ nebo ZŠ: u MŠ Větrník (v blízkosti ul. Černokostelecká a budoucího Pražského okruhu) nebo ZŠ Bezručova a u MŠ U Slunečních hodin, kde významný dálkový provoz chybí. Mohli bychom porovnat, jak kvalitu ovzduší ovlivňuje tranzit a místní provoz. Žáci ZŠ a gymnázií by mohli aktuálně měřená data vyhodnocovat a s výsledky seznamovat rodičovskou veřejnost. Na průběhu znečištění během dne

se může projevit např. dovážení dětí do školek a školek, na odpolední kroužky, zejména terénními vozy (SUV). Právě tyto vozy jsou největšími původci prachu s mikroplasty, který vzniká otěrem pneumatik a vozovky.

Doporučuji měřit oxidy dusíku a prachové částice PM10 a PM2,5. Ty pronikají do dýchacích cest, menší až do plic a krve, kde mohou způsobovat záněty, snižovat imunitu a zvyšovat riziko astmatu. Návrh má otevřít debatu o dopravě ve městě. Na základě výsledků by bylo vhodné zvážit emisní zóny, které omezí vjezd těžších a více znečišťujících vozidel do oblastí se školami a školkami.



Boulderová lezecká stěna

Navrhuje: Monika Hejtmánková

Umístění projektu: Kumbál vedle tělocvičny 1. ZŠ Říčany

Hlasujte pro: Celoroční vnitřní prostor pro bouldering a lezecké kroužky

Říčanskému lezeckému oddílu chybí celoročně využitelné zázemí pro dětské lezecké kroužky. Venkovní lezecká stěna na Sportovišti U Lesa se dá využít jen sezonně za dobrého počasí. Pořádání dět-

ských kroužků je tak velice omezeno. Pro bouldering, tedy lezení bez jištění, stačí jen mírně zvýšené (cca 3,5 m) stropy a prostor o velikosti většího obýváku. Stěnu kromě dětí využijí i dospělí, kteří chtějí udržet své tělo v kondici zábavným a na vybavení nenáročným sportem.

Menší boulderová stěna by mohla být zřízena například v prostoru kumbálu vedle tělocvičny v 1. ZŠ Říčany, který je oddělený od tělocvičny, a hlavně uzamykatelný pro bezpečnost. Využít

by se dala minimálně polovina prostoru (stěny do L), kvůli ponechání velkého sportovního nářadí pro školáky. Matrace a lehčí věci se v době kroužku odnesou a zase vrátí zpět po skončení. Ideální by bylo mít přístup z chodby mimo tělocvičnu, kde by paralelně mohly probíhat sportovní kroužky jak v tělocvičně, tak v odděleném kumbálu. Vyřešilo by to časové vytížení tělocvičny. Druhou variantou by mohl být prostor další místnosti, která dnes slouží jako skladiště/nářadovna.



Zastřešení a revitalizace lezecké stěny U Lesa

Navrhuje: Monika Hejtmánková

Umístění projektu: Sportoviště U Lesa

Hlasujte pro: Opravu a zastřešení lezecké stěny, aby mohla lépe sloužit dětem i dospělým více měsíců v roce

Lezecká stěna na Sportovišti U Lesa nabízí skvělou možnost aktivního pohybu pro děti, mládež i dospělé. Lezení přirozeně posiluje celé tělo, rozvíjí koordinaci, soustředění i odvalu a je atraktivní alternativou k běžným sportům.

Za roky používání však stav stěny výrazně utrpěl vlivem po-

časí, především kvůli chybějícímu zastřešení. Déšť, sníh a vlhkost se podepsaly na některých částech konstrukce a omezují její dlouhodobé a bezpečné využívání.

Pojďme stěně dopřát střechu a opravit místa, kam zatékalo. Prodloužíme tím její životnost, zlepšíme podmínky pro tréninky a umožníme, aby sloužila více měsíců v roce. Pomůžeme tak současným lezcům i dětem a mladým lidem, kteří se chtějí věnovat zdravému, zábavnému a komplexnímu sportu přímo v Říčanech.



Jižní obchvat Říčan – dopadová studie

4

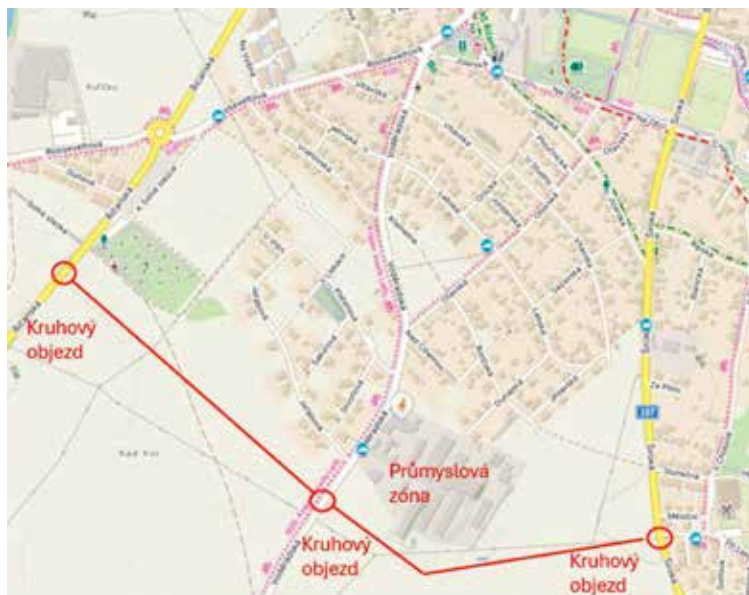
Navrhuje: Vratislav Valenta

Umístění projektu: Propojka ulic Říčanská a Široká

Hlasujte pro: Přípravu vzniku jižního obchvatu mezi ulicemi Široká a Říčanská jako alternativu pro tranzitní dopravu

V našem městě se potýkáme s velmi hustou dopravou. Je vhodné zajistit, aby auta, která nemíří přímo do centra města, měla i jinou alternativu než jet na náměstí. Snad tomu velmi pomůže již budovaný Pražský okruh, který je západně od Říčan. Bohužel auta mířící od Světic (Mnichovic) žádnou jinou možnost vyhnout se centru nemají. Proto navrhuji přijít s prvním krokem vedoucím k realizaci Jižního obchvatu Říčan, který by vedl od Oázy ke Hřbitovu, tedy od ulice Široká přes Voděradskou k Říčanské ulici.

Myslím si, že by toto řešení výrazně pomohlo: Umožnilo by vozidlům v tomto směru vyhnout se centru a přivést je blíže k aktuálně budovanému Pražskému



okruhu. Zároveň by se napojila průmyslová zóna na kopci směrem na Voděrádky. V tomto místě se nachází pouze pole, tudíž technická realizace by nemusela být komplikovaná. Každá možnost obchvatu představuje další alternativu pro vozidla, jejichž počet neustále roste.

Proto navrhuji nejprve zpracovat dopadovou studii, která poskytne přesná data o tom, jak by byla trasa skutečně využívána. Projektovou přípravu lze pak řešit například v součinnosti se Středočeským krajem a za možnosti dotačních titulů. Bez seriózního záměru obchvat nevznikne.



Zdravější a kvalitnější veřejné osvětlení v Říčanech: instalace stínidel a oranžových filtrů

Navrhuje: David Rajmon

Umístění projektu: celé Říčany

Hlasujte pro: Snížení zdravotní a environmentální zátěže způsobenou světelným smogem v Říčanech

Návrh projektu zahrnuje instalaci oranžových filtrů a stínidel na svítidla veřejného osvětlení s bílým světlem v Říčanech. Toto jednoduché opatření omezí rušivé světlo, které dnes lidem svítí do oken nebo zhoršuje vidění na ulicích. Výrazně sníží zdravotní a ekologické dopady světla, zlepší optický komfort a přispěje k bezpečnějšímu pohybu na komunikacích.

Šetrnější veřejné osvětlení v Říčanech dlouhodobě podporují stovky obyvatel. Petici **Chraňme pražskou noc!** proti používání bílého světla letos podpořilo téměř 13 tisíc lidí. Pozitivní zkušenost už máme například z Černokostelecké ulice, kde instalace žlutých filtrů výrazně zlepšila prostředí na ulici původně osvětlené jasně bílým světlem.

Současné veřejné osvětlení je největším zdrojem světelného znečištění ve městě. Moderní LED svítidla často obsahují vysoký podíl modré – zelené složky světla, která zvyšuje oslnění, více se rozptyluje v atmosféře a zhoršuje vidění zejména ve stínech nebo v mlze. Narušuje biologické rytmy lidí i dalších organismů a zvyšuje výskyt mnoha závažných onemocnění.

Instalace filtrů a stínidel sníží oslnění, omezí šíření světla do oken a okolní krajiny, zlepší vizuální komfort chodců i řidičů a zároveň sníží zdravotní a ekologickou zátěž nočním osvětlením. Projekt před-



| ↑ | POZITIVNÍ PŘÍKLAD JE NA ČERNOKOSTELECKÉ ULICI



stavuje jednoduché a relativně levné řešení, které může rychle zlepšit kvalitu nočního prostředí ve městě.

Revitalizace cesty nad Jurečkem

Navrhuje: Ilona Hofmanová

Umístění projektu: část ulice Letní

Hlasujte pro: Rekultivaci svažitého úseku Letní ulice, aby lépe sloužil pěším i cyklistům

Komunikace Letní v úseku od křižovatky s ulicí U Lesa k restauraci Jureček má velký potenciál, dnes je však ve velmi zanedbaném stavu. Část vozovky je zasypána zeminou z erodujících svahů a náletová zeleň dál omezuje průchodnost. Úsek přitom není a ani nemá být průjezdný pro auta – měl by sloužit hlavně pěším a cyklistům.

Cesta má asfaltový povrch široký přibližně 3 metry a je vybavena veřejným osvětlením. Je pohodlným a bezpečným spojením pro pěší a cyklisty mezi částí Nového Pacova a Strašína s Radošovicemi.

Při sněhové pokrývce byla využívána také jako sáňkovací kopec.

Navrhuji proto tento úsek vyčistit, zpřístupnit a zkultivovat. Stačilo by odstranit náletovou zeleň, odklidit sesutou horninu, zpevnit svahy například vegetačními

pytli a upravit cestu tak, aby byla bezpečná a příjemná pro chodce, cyklisty i rodiny s dětmi. Zanedbaná zkratka se tak může znovu proměnit v užitečnou a oblíbenou trasu, která propojuje části města bez nutnosti využívat auto.



Zatravnovací dlaždice vedle ragbyového hřiště

Navrhuje: Eva Prchlíková Kaděrová

Umístění projektu: ulice Na Obci (u ragbyové tribuny)

Hlasujte pro: Zpevnění rozbahněné plochy u ragbyového hřiště a pro možnost krátkodobého parkování

Vedle ragbyového hřiště vznikly neplánované „bahenní lázně“ způsobené častým parkováním aut. Místo využívají zejména rodiče malých sportovců při vyzvedávání a odvozu dětí, ale také vozidla servisních firem a další návštěvníci sportoviště. Plocha se tak postupně rozjíždí, rozbahňuje a za deště se mění v nevhledné a nepraktické místo.

Navrhuji zde položit zatravnovací dlaždice, které zpevní povrch, omezí vznik bláta a zároveň

zachovají zelený charakter plochy. Součástí úpravy by mělo být také opětovné vysetí odolného trávniku vhodného pro zatěžovaná místa.

Ideální by bylo zároveň jasně vymežit možnost legálního krátko-

dobého stání, například na maximálně 20 minut. To by umožnilo bezpečné a pohodlné vysazení či vyzvednutí dětí, aniž by docházelo k dalšímu ničení zeleně a vzniku bahnitých kolejí.



Nový háj u Solné stezky

Navrhuje: Lenka Čumpelíková

Umístění projektu: ulice K Solné stezce

Hlasujte pro: Vznik nového klidného prostoru se stromy s jedlými plody a místem pro odpočinek

Navrhuji na pozemku vedle říčanského hřbitova vysázet háj se stromy s jedlými plody. Vznikne tak nový zelený veřejný prostor, který bude sloužit lidem z blízkého i vzdálenějšího okolí, pro procházky i odpočinek ve stínu stromů, kterého v této části města moc není. Zároveň tento háj bude vytvářet přirozený zelený přechod mezi městem a hřbitovem,

a vytvoří zde příjemnou a klidnou atmosféru. Růst stromů trvá mnoho let, proto čím dříve se vysadí, tím lépe.

Navrhovaná skladba stromů je pestrá, vrací do krajiny tradiční i méně obvyklé druhy. Konkrétně by šlo o stromy s jedlými plody jako jeřáby, moruše, oskeruše, mandloně, kdouloně, které mohou být doplněny i keři jako lísky, rakytníky, muchovníky. Všechny stromy jsou odolné, dlouhověké, patří do české krajiny, nepotřebují následnou péči v podobě řezu jako ovocné stromy, a přesto mají na podzim jedlé plody. Tyto stromy také nesou výraznou symboliku kontinuity života, proměny, ochrany a moudrosti. Prostor bude doplněn o lavičky.

Návrh reaguje na Studii rozvoje a rozšiřování současného hřbitova a bude realizován v souladu s ní. Ve spojitosti s rozvojem hřbitova je v tomto místě sad plánován. Předpokládám, že primární je stavba smuteční síně a úpravy jejího nejbližšího okolí. Sad je důležité místo, proto podporuji co nejrychlejší výsadbu stromů.



Od rybníka k rybníku pěšky, hravě, zdravě aneb Pohodová cestička

Navrhuje: Hana Šimková

Umístění projektu: Mezi ul. Hluboká a Do Lehovic

Hlasujte pro: Proměnu bahnitě zkratky za Marvánekem v upravenou stezku s herními prvky a novými stromy

Rybníky Marvánek a Rozpakov kromě cyklostezky spojuje i cestička, která vede travnatou plochou za tenisovými kurty Oázy. Je často rozbahněná, v části trávníku bývají vyjeté koleje od aut. Po celý rok tudy na procházku chodí spousta lidí, především rodin s dětmi, starších lidí, pejskařů, dětí z různých škol a škol. Tato trasa je pro ně totiž klidnější a bezpečnější

spojící mezi oběma rybníky než cyklostezka.

Navrhuji udělat cestičku mlátovou, přiměřeně širokou. Podle ní do udržovaného travnatého prostoru umístit jeden posilovací stroj pro dospělé a tři dřevěné hrací prvky pro děti (např. houpačí chodník, dendrofon, kládu na přecházení). Prostor by pohledově zútulnily a zkrášlily nově vysazené větší a menší keře a dvě olše. Dva keře klokoče zpeřeného by prostor pohledově uzavíraly.

Pohodová cestička by byla určena pouze pro pěší se značením, aby pro ně zůstala skutečně pohodová a bezpečná. Pro cyklisty totiž vedou v nejbližším okolí souběžně dvě trasy: cyklostezka a dále trasa ulicí v Chobotě a Do Lehovic.



| ↑ | PLOCHA V SOUČASNOSTI



Sídliště Olivovna – místo pro hru, odpočinek i setkávání

Navrhuje: Markéta Hubínková a kolektiv

Umístění projektu: Sídliště Olivovna

Hlasujte pro: Příjemný stín pro hru i odpočinek a nové herní atrakce pro děti na sídlišti Olivovna

Tímto projektem chceme na sídlišti Olivovna vytvořit nejenom místo pro hru, ale i odpočinek a setkávání občanů. Na sídlišti

chceme zrealizovat zastřešený kruhový přístřešek zejména pro horké letní dny, kdy všechny lavičky jsou na rozpáleném slunci neobyvatelné. Zasadit stromy, které budou poskytovat další příjemné stinné místo a vylepšit dětské hřiště (například rozšířené o trampolíny zasazené v zemi či jiné herní prvky).

Vše by bylo směřováno do jedné poloviny sídliště (ke stávajícímu dětskému hřišti). Hřištěm projede denně mnoho dětí – předškolních, školních čekajících na vyučování,

autobus, kroužky. Děti, obyvatelé sídliště i rodiče by pak měli více prostoru na stinné posezení, setkávání a relaxaci.



Rozšíření a kultivace tříděného odpadu v Olivově ulici

Navrhuje: Zdenek Vávra

Umístění projektu: ulice Olivovova

Hlasujte pro: Čistší a větší stanoviště separovaného odpadu v Olivově ulici, za které se ulice nemusí stydět

Původní návrh na vybudování polo-podzemních kontejnerů byl po posouzení upraven na rozšíření a kultivaci stávajícího stanoviště tříděného odpadu v Olivově ulici. Realizace polopodzemních kontejnerů nyní není možná. Město má do roku 2030 smlouvu se svozovou společností, která zachovává současný systém sběru i typy nádob. Zavedení pouze na jednom stanovišti by navíc nebylo ekonomicky efektivní a svozová společnost aktuálně nedisponuje potřebnou technikou.

Návrh řeší rozšíření kapacitně nedostačujícího stanoviště zapuštěným do svažitého terénu a jeho stavební úpravou (obezděnění či betonové zpevnění). Cílem je vytvořit funkční, bezpečné a esteticky vhodné místo pro ukládání separovaného odpadu. Čelní část by byla vizuálně oddělena originálními plotovými dílci z hliníkového plechu s přírodním motivem vypáleným laserem. Povrchová úprava by byla provedena práškovou barvou v přírodním odstínu.



Placha stanoviště by byla řešena z vícebarevné lité gumy EPDM, která je odolná vůči počasí, UV záření i opotřebení. Tento materiál je bezpečný, dobře tlumí nárazy, snadno se udržuje a umožňuje dlouhodobě čistý a upravený vzhled. Součástí projektu je i kamerový systém s prvky umělé inteligence, který pomáhá předcházet vzniku nepořádku, nesprávnému třídění odpadu a odkládání objemného odpadu mimo kontejnery. Umožní automaticky rozpoznat podezřelé situace, upozornit obsluhu a pomoci při dohledání osob porušujících pravidla nakládání s odpady.

Multifunkční objekty pro park Nadivoko

Navrhuje: Helena Dušková

Umístění projektu: Park Nadivoko – ulice Podhrázská

Hlasujte pro: Umístění originálních prvků do parku Nadivoko s vazbou na charakter místa

Navrhuji oživit park Nadivoko pomocí multifunkčních objektů, které by do prostoru vnesly hravost, stín, odpočinek i výraznější vizuální identitu. Šlo by o dočasné, nízkorozpočtové řešení, které by park zpříjemnilo ještě před jeho případnou finální úpravou. Objekty by mohly vzniknout ve spolupráci s architekty, výtvarníky a místní komunitou tak, aby byly nejen praktické, ale také originální a citlivě navázané na charakter místa.

Cílem je vytvořit prvky, které budou sloužit dětem ke hře, dospělým k posezení a relaxaci a zároveň se stanou přirozenými orientačními body parku. Mohly by být z jednoduchých, dostupných a odolných materiálů, ideálně s možností pozdějšího přesunu nebo úprav.

Příkladem může být **Plachetnice – pískoviště ve tvaru lodi** se stínícími plachtami proti slunci, které nabídne dětem hravý prostor a rodičům příjemné místo k zastavení. Druhým prvkem může být **Maják – zelená věž**, mobilní pozorovatelná porostlá popínavými rostlinami, která propojí hru, výhled i zeď. Park Nadivoko by tak získal osobitou atmosféru a stal se místem, kde se lidé rádi zastaví.



Pěší zóna na severní straně Masarykova náměstí – první krok ke klidnějšímu centru

13

Navrhuje: Richard Pech

Umístění projektu: Masarykovo náměstí

Hlasujte pro: Omezení průjezdu aut přes část Masarykova náměstí zkušebně o nedělích

Naše náměstí je přirozeným srdcem Říčán – místem škol, obchodů i každodenního setkávání. Přesto jím dnes prochází významná dopravní zátěž, která omezuje jeho potenciál jako bezpečného a příjemného prostoru pro lidi.

Návrh přináší jednoduchý pilotní krok: dočasné omezení průjezdu v severní části Masarykova náměstí od budovy radnice, č. p. 53, až ke kostelu během několika nedělí, při zachování přístupu pro obsluhu a zásobování. Cílem není jednorázové opatření, ale získání první zkušenosti s tím, jak se prostor může změnit a jak jej lidé začnou využívat. Takový krok může pomoci otevřít širší debatu o budoucí podobě centra města a o tom, jak lépe vyvážit dopravní funkci a kvalitu veřejného prostoru. Masarykovo náměstí má po-

tenciál být místem, kde se lidé rádi zastaví, setkají a tráví čas – nejen prostorem, kterým se projíždí.

Zároveň je zřejmé, že dlouhodobá změna bude vyžadovat širší pohled na dopravu v celém centru města. Tento návrh proto vnímáme jako první krok, který může pomoci hledat další řešení na základě reálné zkušenosti a otevřít cestu ke klidnějšímu a příjemnějšímu centru Říčán.



Nové pingpongové stoly na Marvánku

14

Navrhuje: Helena Piková

Umístění projektu: Marvánek

Hlasujte pro: Nové sportovní možnosti a aktivní trávení volného času u rybníka Marvánek

Návrh původně počítal se zrušením hřiště na plážový volejbal. Po prověření prostorových možností areálu Marvánku

se však ukázalo, že hřiště ve standardních rozměrech již není možné do stávajícího prostoru vhodně umístit. Projekt byl proto upraven tak, aby i nadále přinesl nové sportovní vyžití, ale zároveň respektoval možnosti a charakter oblíbeného rekreačního areálu.

Nově se navrhuje umístění 2 až 3 stolů na stolní tenis v prostoru koupaliště. Pingpongové stoly by byly volně dostupné návštěvníkům

areálu, přičemž pálky a míček by si mohli za drobný poplatek zapůjčit u obsluhy Hospůdky Na Marvánku. Tento systém by navazoval na služby, které zde již fungují, například minigolf.

Stoly na stolní tenis by rozšířily nabídku sportovních a volnočasových aktivit u Marvánku a nabídly další jednoduchou možnost aktivního odpočinku pro děti, mládež i dospělé.



Městský fotopoint s nápisem ŘÍČANY

15

Navrhuje: Radana Kubánková

Umístění projektu: Pod hradem nebo Lázeňská louka

Hlasujte pro: Nový zajímavý městský prvek, který může oživit a zkrášlit naše město

Instalace městského fotopointu s výrazným nápisem ŘÍČANY by do veřejného prostoru přinesla nový atraktivní prvek, který by mohli využívat místní obyvatelé,

návštěvníci města i turisté. Fotopoint by vytvořil snadno rozpoznatelné, moderní a přístupné místo, u kterého by si lidé mohli pořizovat fotografie jako vzpomínku na návštěvu Řičan nebo jako symbol vztahu ke svému městu.

Nápis by nemusel mít klasickou podobu, ale mohl by být řešen citlivě a originálně, například v přírodním vzhledu s květinovou výzdobou, zelení nebo z vrbového proutí. Díky tomu by dobře zapa-

dl do okolního prostředí a nepůsobil rušivě.

Jako vhodné lokality se nabízejí například prostor pod říčanským hradem nebo Lázeňská louka. Obě místa jsou dobře dostupná a mají přirozený potenciál stát se oblíbeným zastavením při procházkách městem. V případě umístění v blízkosti hradu by však bylo nutné záměr předem projednat s Národním památkovým ústavem a získat jeho souhlas.



Chytrý svoz odpadu jako prevence přeplněných kontejnerů – pilotní projekt

Navrhuje: Tomáš Werner

Umístění projektu: Vybraná stanoviště kontejnerů

Hlasujte pro: Čistší Říčany díky chytrému a efektivnímu svozu odpadu

V Říčanech jsou často k vidění přeplněné kontejnery na odpad, což nejen zhoršuje vzhled města, ale také vede k roznášení odpadků větrem do okolí. Občané sice mohou tyto situace hlásit (např. přes mobilní aplikaci), ale systémem ne vždy funguje dostatečně efektivně. Řešením by mohlo být zavedení automatického monitorování naplněnosti kontejnerů. Na stanovištích by byly instalovány

senzory komunikující se svozovou firmou, která by v případě potřeby zajistila mimořádný vývoz. Tento přístup odpovídá konceptu „chytrého města“.

Komerčně dostupné ultrazvukové senzory jsou však poměrně drahé a vhodnější spíše pro kontejnery s delším intervalem vývozu. Proto se jako efektivnější řešení nabízí monitorování stanovišť pomocí kamer umístěných na sloupech veřejného osvětlení, které jsou již na většině míst k dispozici.

Kamery by pořizovaly pouze statické snímky, například jednou denně, bez ukládání dat, čímž by bylo zamezeno zneužití ke sledování osob. Díky nízkým datovým nárokům by byl provoz levný.

Vyhodnocení by mohlo probíhat ručně nebo později automaticky pomocí AI. Projekt vyžaduje další analýzu technických i finančních možností a spolupráce svozové firmy. Vhodné je proto začít pilotním provozem na vybraných stanovištích s možností budoucího rozšíření.



Letní pobyt v České republice pro maminky s dětmi z Ukrajiny

17

Navrhuje: Ivana Drbohlavová

Umístění projektu: hájovna Svě-
tice či jiné ubytovací zařízení

Hlasujte pro: Pomoc dětem i maminkám zasaženým válkou, aby měly možnost zažít chvíle klidu a bezpečí v Říčanech

Projekt navrhuje realizaci dvou až čtyřtýdenního letního pobytu v České republice, částečně také v Říčanech, pro maminky s dětmi žijící přímo na Ukrajině v regionech dlouhodobě zasažených válečným konfliktem.

Hlavním záměrem je nabídnout jim dočasné zázemí v bezpečném

a klidném prostředí, kde budou moci nabrat síly, stabilizovat svou psychickou pohodu a alespoň na krátký čas vystoupit z každodenní reality spojené s obavami, sirénami a nejistotou. Dětem chceme dopřát období bezprostřední bezpečnosti, her, nových podnětů a radostných zážitků, které podpoří jejich duševní rovnováhu.

Zapojení části prostředků z iniciativy Překvapte Říčany – města, kde se dlouhodobě potvrzuje vysoká kvalita života – představuje konkrétní vyjádření solidarity s těmi, kdo čelí ničivým dopadům války. Projekt zároveň vytváří prostor pro aktivní zapojení místních komunit, dobrovolníků i partnerů

a posiluje vědomí sounáležitosti a odpovědnosti vůči potřebným. Ubytovaní by mohlo být například v Říčanské hájovně.



↑ | ŘÍČANSKÁ HÁJOVNA



Rekultivace rozptylové loučky na říčanském hřbitově

Navrhuje: Lenka Čumpelíková

Umístění projektu: Říčanský hřbitov

Hlasujte pro: Důstojné a klidné místo posledního odpočinku na říčanském hřbitově

Navrhuji rekultivaci současně rozptylové loučky na říčanském hřbitově tak, aby získala důstojný pietní charakter odpovídající místu posledního odpočinku. Dnešní podoba působí velmi neutěšeně – prostor ve tvaru „L“ je ohraničen vysokými tujími a bílou cihlovou zdí, kvůli nimž není z hřbitova viditelný a mnozí o něm ani nevědí. Loučka je nepřehledná, hlavní část je skrytá za rohem a přístup vede po úzkém, popraskaném chodníku. Chybí zde důstojné místo pro obřady. Pozůstalí nemají kde stát a obřadník kam položit urnu, květiny i svíčky jsou rozmístěny neuspořádaně.

Navrhované úpravy zahrnují vytvoření dlážděného prostoru pro shromažďování, opravu chodníku, umístění lavičky a kamenného pultu pro urnu i vyhrazené místo pro květiny a svíčky. Součástí je také obnova trávníku a zprovoznění závlahového systému, ozelenění hřbitovní zdi okrasnou popínavou zelení či vytvoření průhledu ve zdi do krajiny a doplnění nízké vegetace pro zjemnění prostoru. Zvažít lze i doplnění prostoru o drobné umělecké dílo (ideálně od lokálního umělce) nebo opravu stávající plastiky truchlící ženy.



Lepší pohyb po Říčanech: trasy a doprava v souvislostech

Navrhuje: Dávid Čeljuska

Umístění projektu: Celé Říčany

Hlasujte pro: Přehlednou mapu každodenních cest a dopravy, která pomůže lépe plánovat změny ve městě

Kudy a jak se lidé každý den pohybují po městě – do škol, na nádraží, do centra, za sportem nebo službami? Pěšky, na kole, koloběžce, autem či MHD? Kde se provoz hromadí, kudy se rozlévá do obytných ulic a citlivých míst a kde by šlo dopravu vést lépe?

Projekt navrhuje vytvořit první veřejně srozumitelnou, průběžně aktualizovanou digitální dopravní mapu Říčan. Začne propojením dat, která už město má – intenzit, směrů a toků provozu nebo dalších měření.

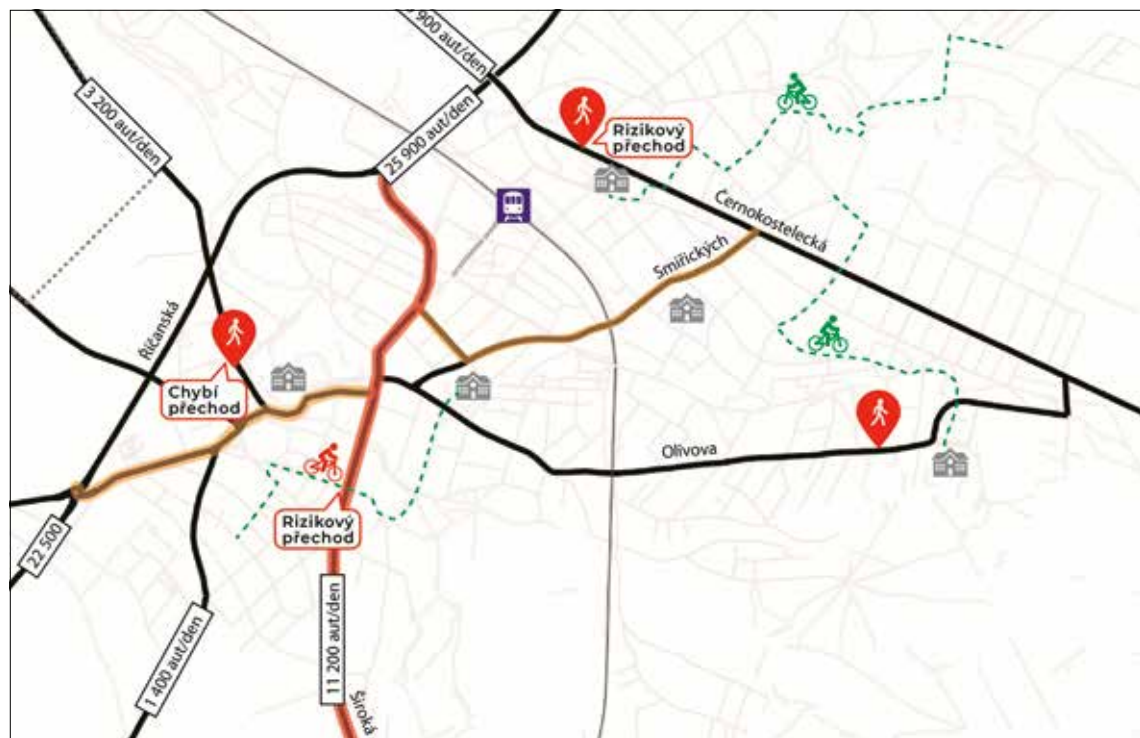
Postupně do ní bude možné doplňovat další pohledy: odkud a kam lidé cestují, jak se dostávají ke školám, na nádraží, za službami či sportem, nebo další data z MHD, sdílených kol, anonymizovaných dat od mobilních operátorů či dotazníků.

Mapa má být dlouhodobě používaným nástrojem a může navázat na připravované Digitální dvojče města. Pomůže ukázat, kde je silný provoz, kde chybí pěší, cyklistické nebo MHD propojení a kde rodiny častěji volí auto, protože dobrá a bezpečná alternativa pro děti zatím chybí.

Podklad má také pomoci ověřovat různé scénáře – úpravy ulic, parkování či dopravního režimu, ale i dopady nové výstavby, služeb, sportovišť a dalších míst, která přitahují pohyb lidí. Díky tomu bude možné posuzovat plány města podle dat, lépe odhadovat jejich do-

pady a nevnímat jednotlivé úpravy izolovaně.

Mapa má být z velké části veřejně přístupná, aby město, obyvatelé i odborníci vycházeli ze stejného srozumitelného podkladu. Cílem je vytvořit základ pro postupné zlepšování každodenního pohybu po Říčanech: lépe navazující pěší a cyklistické trasy, příjemnější ulice, lepší propojení různých způsobů dopravy a kvalitnější život ve městě.



Bezpečná ulice Politických vězňů – instalace infoměřiče rychlosti

Navrhuje: Jan Hradil

Umístění projektu: ul. Politických vězňů

Hlasujte pro: Zklidnění ulice, větší ohleduplnost řidičů a menší riziko nehod pro všechny

Ulice Politických vězňů je frekventovanou komunikací, kde je sice stanovena maximální povolená rychlost 50 km/h, avšak v praxi zde řidiči tuto rychlost pravidelně a výrazně překračují. Rodinné

domy zde bezprostředně sousedí s hlavní silnicí – od vchodových branek vede do silnice pouze úzký chodník. Pro mnohé rodiny s malými dětmi nebo seniory to představuje obrovské a každodenní bezpečnostní riziko, jelikož chybí bezpečný čas a prostor pro reakci chodce i řidiče.

Jako vhodný první krok se jeví instalace jednoho až dvou informativních měřičů rychlosti, které mohou přispět k tomu, aby neukáznění řidiči zpomalili. Měřič by byl vybaven i zobrazováním SPZ

pod tabulkou překročené rychlosti. Takové opatření by pomohlo zvýšit bezpečnost všech účastníků silničního provozu, omezit hluk způsobený rychlou jízdou a snížit riziko vážné dopravní nehody. Do budoucna by pak bylo možné, v případě souhlasu dopravního inspektorátu Policie ČR, uvažovat také o zavedení úsekového měření pomocí kamerového systému (jako je to nyní v Olivově ulici) nebo o snížení nejvyšší povolené rychlosti na 40 km/h prostřednictvím dopravního značení.



Nové herní prvky pro dětské hřiště v Parku Václava Havla

Navrhuje: Gabriela Penčáková

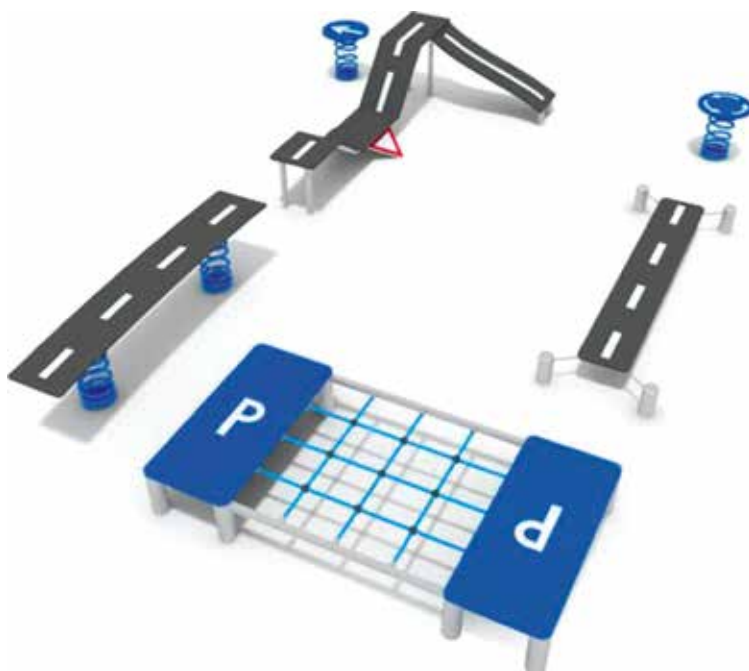
Umístění projektu: Park Václava Havla

Hlasujte pro: Modernizaci hřiště, které poroste spolu s dětmi a jejich radostí z pohybu

Navrhuji rozšíření dětského hřiště v Parku Václava Havla o nové herní prvky, které dětem nabídnou pestřejší možnosti pohybu, hry i vzájemného setkávání. Stávající hřiště je v současnosti spíše méně využíváno. Právě proto by doplnění o nové atraktivní prvky mohlo přispět k lepšímu využití tohoto veřejného prostoru a k jeho oživení.

Vhodnými novými prvky by mohly být například herní sestava dopravního hřiště, která zahrnuje balanční lávky a mostky, kolotoč, řetězová lávka a řetězová houpačka tzv. hnízdo. Každý z nich by rozvíjel jiné dovednosti – rovnováhu, obratnost, koordinaci pohybů, odvahu i spolupráci. Zároveň by umožnily zapojení dětí různého věku, od menších až po starší, které často hledají náročnější a zábavnější aktivity.

Rozšíření hřiště by podpořilo aktivní trávení volného času venku, přirozený pohyb a společnou hru. Park by se díky tomu stal ještě přívětivějším místem pro rodiny, školky i náhodné návštěvníky a hřiště by získalo nové využití bez nutnosti zásadního zásahu do charakteru parku.



Revitalizace a hloubkové čištění podchodu říčanského nádraží

Navrhuje: Irena Honsová

Umístění projektu: Podchod nádraží v Říčanech

Hlasujte pro: Čistý a důstojný podchod, který zpříjemní každodenní cestu stovkám lidí

Prostory podchodu říčanského nádraží mají svá nejlepší léta za sebou a jejich současný stav nepůsobí příliš přívětivě ani důstojně. Je až překvapivé, že od celkové rekonstrukce tohoto prostoru v roce 2018 uběhlo teprve sedm let, protože podchod je dnes výrazně opotřeбенý každodenním intenzivním provozem.

Cílem návrhu je zajistit finanční prostředky na pravidelnou údržbu, čištění a celkovou péči o tento velmi vytižený veřejný prostor, kterým denně procházejí stovky cestujících, studentů i obyvatel města. Záměrem je vrátit tomuto místu čistší, bezpečnější a příjemnější podobu a zajistit, aby se cestující při své cestě cítili lépe.

I relativně jednoduchá a průběžná péče může výrazně přispět k tomu, aby podchod znovu působil důstojně a odpovídal významu, který pro město má.

Podchod včetně přístupů na nástupiště je ve vlastnictví Správy

železnic, která má zajištěn pravidelný úklid smluvně. Město by však mohlo se Správou železnic jednat o možnosti doplňkového, důkladnějšího úklidu schodišť, dlažby a výtahu nad rámeček běžné údržby.



Zpřístupnění expozic muzea pro veřejnost ve vybraných termínech zdarma

23

Navrhuje: Irena Honsová

Umístění projektu: Muzeum Říčany

Hlasujte pro: Muzeum otevřené všem, bez ohledu na výši vstupného

Zájem o akce pořádané týmem lidí Muzea Říčany ze strany veřejnosti je velký. Organizace podporuje moderní vzdělávání, kromě pravidelných výstav a expozic realizuje pro školy nejrůznější inspirativní výukové programy. Je známkou její úspěšnosti a snad i zadostiučiněním, že dokáže financovat svůj provoz z jedné třetiny právě z vlastní (ekonomické) činnosti.

Dovolují navrhnout této organizaci dodatečnou finanční kompenzaci ze strany města, která by nahradila ušlý příjem z aktivit přístupných pro veřejnost ve vybrané dny (například 1× měsíčně nebo ve vybrané dny vícekrát za měsíc) zdarma. Cílem tohoto návrhu je umožnit návštěvu těm zájemcům a zájemkyním, pro které cena vstupného může znamenat překážku návštěvy pravidelných expozic muzea. Vzhledem ke kapacitě muzea by však bylo nutné zavést omezený počet lidí na jeden den v počtu cca 30. Možnou variantou je také podpora osob ze sociálně znevýhodněných skupin.



Schůdky z Pohodového údolí do ulice Březinova

Navrhuje: Helena Dušková

Umístění projektu: Pohodové údolí II.

Hlasujte pro: Úpravu stezky, která zachová její přírodní kouzlo a zvýší její bezpečnost

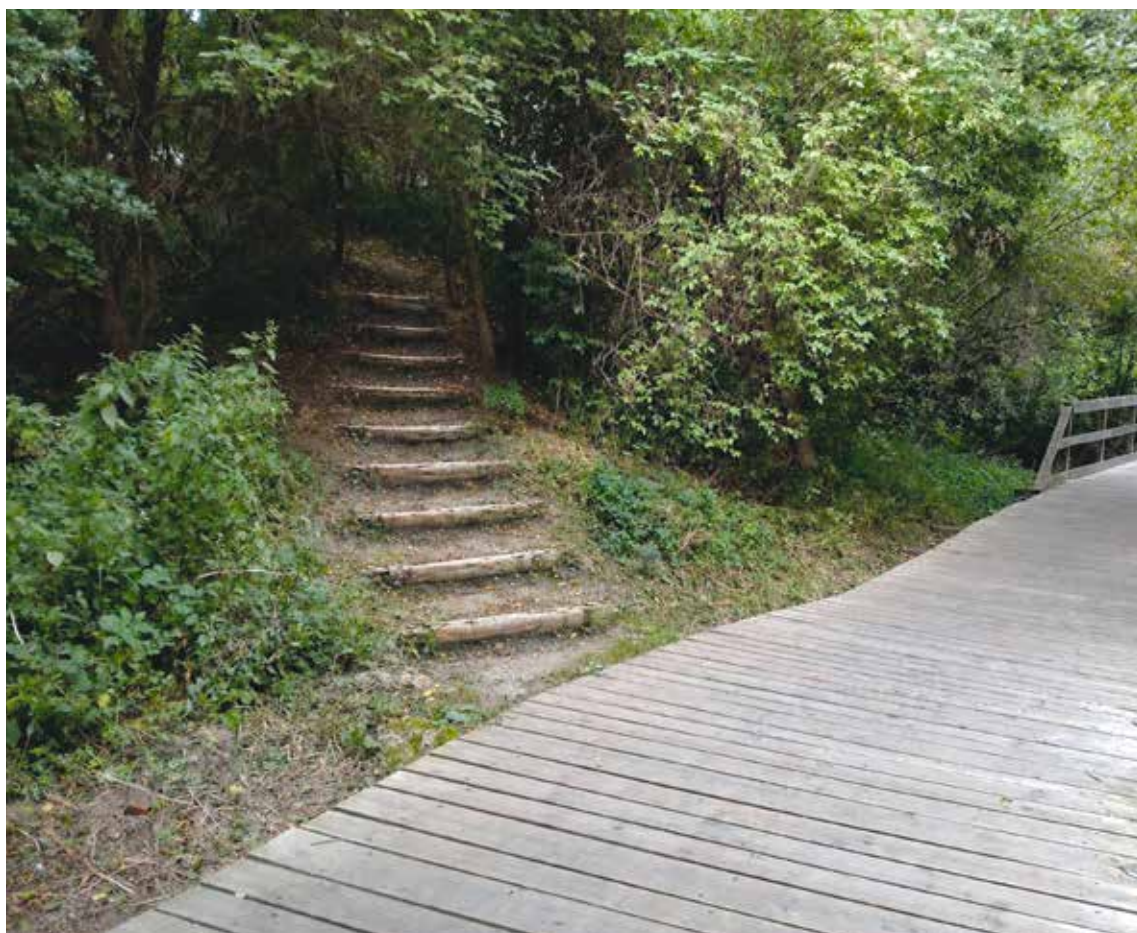
Navrhuji citlivě zpevnit takzvanou „kozí stezku“, která vede z cyklostezky a dřevěného chodníčku v Pohodovém údolí směrem na parkoviště a ke kontejnerům v ulici Březinova. Tato pěšina je lidmi přirozeně využívána jako praktická zkratka, ale její současný stav

není příliš pohodlný ani bezpečný, zejména za deště, při blátě nebo v zimním období.

Cílem návrhu není vybudovat masivní schodiště, které by změnilo charakter místa, ale pouze stezku šetrně upravit tak, aby zůstala přirozenou součástí okolní zeleně. Vhodným řešením by bylo doplnění jednoduchých přírodních stupňů z kulatiny, případně drobné úpravy terénu, které by usnadnily chůzi a omezily další sešlapávání a erozi svahu.

Taková úprava by pomohla obyvatelům i návštěvníkům Pohodového údolí bezpečněji vystoupat

nahoru. Zároveň by zachovala půvab nenápadné pěšinky, která do tohoto prostředí patří, a nevyžadovala by výrazný zásah do krajiny ani nákladné stavební řešení.



Cesta v čase – virtuální realita pro aktivizaci seniorů

25

Navrhuje: Irena Moudrá

Umístění projektu: Domovy seniorů a jiná centra pro seniory

Hlasujte pro: Virtuální cestování seniorů – více zážitků, radosti i propojení generací bez ohledu na věk či pohybové možnosti.

Projekt přináší seniorům moderní technologii virtuální reality srozumitelnou a bezpečnou formou. Díky VR brýlím mohou navštívit místa, kam se už fyzicky nedostanou – známá města, přírodu, památky, moře nebo třeba místa

spojená s jejich vzpomínkami.

Virtuální výlety nejsou jen zábavou. Pomáhají trénovat paměť, podporují orientaci, soustředění i vyprávění vlastních zážitků. Mohou se stát podnětem ke společným rozhovorům, vzpomínání a sdílení. Seniori tak nezažívají technologii osamoceně, ale jako společný program, který přináší nové zážitky a radost.

Součástí projektu může být také zapojení mladých dobrovolníků, kteří seniorům pomohou s ovládním techniky a výběrem virtuálních cest. Vznikne tak přirozené mezigenerační propojení,

v němž mladší předávají technickou pomoc a starší zase své příběhy, zkušenosti a pohled na svět. Virtuální realita tak může otevřít dveře tam, kam už nohy nestačí – a zároveň přinést do života seniorů nové podněty, společnost a chuť objevovat.



Město bez bariér – zmapujme bariéry společně

Navrhuje: Irena Moudrá

Umístění projektu: Celé Říčany

Hlasujte pro: Přehlednou mapu překážek ve městě a konkrétní kroky k pohodlnějšímu pohybu pro všechny

Cílem je vytvořit podrobnou mapu a fyzický pasport bariérových míst v Říčanech. Ten pomůže lépe pojmenovat překážky, které komplikují každodenní pohyb seniorům, rodičům s kočárky, lidem na vozíku i osobám s dočasně omezenou mobilitou.

Mapování by se zaměřilo například na vysoké obrubníky, chybějící nájezdy, úzké chodníky, nebezpečné přechody, schody, nerovné povrchy nebo špatně průchodná místa. Výsledkem bude přehledně

zpracovaný podklad, který městu ukáže, kde jsou největší problémy a jaké úpravy by měly mít prioritu.

Projekt má zároveň komunitní rozměr. Do společného mapování se mohou zapojit obyvatelé, kteří bariéry zažívají v každodenním ži-

votě nejlépe. Díky tomu nevznikne jen technický dokument, ale i praktický nástroj pro spolupráci mezi veřejností a městem. Dobrá mapa bariér je prvním krokem k městu, ve kterém se mohou bezpečně a pohodlně pohybovat opravdu všichni.



Senior kino

27

Navrhuje: Ivana Drbohlavová

Umístění projektu: Kino Na Fialce či městské prostory s možností promítání

Hlasujte pro: **Společné filmové zážitky bez bariér – více kultury, setkávání a radosti pro naše starší spoluobčany**

Senior kino je projekt filmových projekcí určených pro říčanské seniory. Cílem je umožnit starším obyvatelům města navštěvovat

filmové projekce bez finančních bariér, a zároveň vytvořit bezpečný a přátelský prostor pro setkávání, sdílení a aktivní trávení volného času. Promítány můžou být kvalitní a divácky atraktivní filmy přibližně měsíc po premiéře za zvýhodněnou distribuční cenu 90 Kč za vstupenku (cena se může lišit – určuje distributor) v kině Na Fialce nebo při menším počtu zájemců na jiném místě či během léta venku.

Tuto částku by město seniorům plně hradilo, díky čemuž by měli

říčanští senioři vstup do kina zdarma. Projekt tak reaguje na rostoucí životní náklady a omezené finanční možnosti části seniorské populace. Pro mnohé z nich je kultura jednou z prvních oblastí, kterou jsou nuceni omezovat. Podle zájmu seniorů by mohl také vzniknout „Senior kino klub“, kde by se senioři podíleli na výběru filmů, hodnocení shlédnutých filmů či diskusích s pozvanými hosty.



Umělá inteligence a nauky našich předků: přednášky nejen pro seniory

Navrhuje: Václav Špirhanzl

Umístění projektu: místnosti s projektorem

Hlasujte pro: Propojení moudrosti minulých generací s možnostmi umělé inteligence s výhledem do budoucnosti

Projekt je série šesti populárně-naučných přednášek určených široké veřejnosti všech věkových kategorií, primárně seniorům a žákům základních škol. Hlavní myšlenkou projektu je propojení moudrosti a znalostí předchozích generací s moderní technologií umělé inteligence – a to vše s výhledem do budoucnosti. Autor projektu, IT profesionál a matematik s praxí od roku 1980, spoluautor prvních internetových

bankovních systémů, patří k poslední generaci, která pamatuje svět před počítači i před umělou inteligencí. Tato jedinečná perspektiva tvoří základ celého cyklu.

Přednášky ukazují, že AI je mimořádně schopný a rychlý partner, který je však zcela závislý na kvalitě a hloubce znalostí, které mu lidé předávají. Znalosti seniorů, tradiční nauky předků a mezigenerační předávání moudrosti nejsou minulostí – jsou nezbytnou podmínkou budoucnosti AI. Cyklus je koncipován jako otevřené přednášky přístupné bez předchozích znalostí, každá v délce přibližně devadesát minut včetně přestávek a závěrečné diskuse. Pátá přednáška má formu interaktivního workshopu, šestá uzavírá cyklus a otevírá možnost dalšího kola.

Autor projektu je současně i přednášejícím a plánuje svůj honorář za vedení přednášek poskytnout na dobročinné účely či podporu konkrétních zájmových skupin (děti, senioři, ...) ve městě Říčany.



Minulé ročníky Překvapte Říčany

Výsledky hlasování 9. ročníku (2025)

Kategorie VELKÉ projekty do 2 mil. Kč



|-| ZLEPŠENÍ
PODMÍNEK KE
KOUPÁNÍ NA JUREČKU
A MARVÁNKU /
REALIZACE NA JAŘE/
LÉTĚ 2026



|-| KOLODVŮR /
V PŘÍPRAVĚ

Kategorie MALÉ projekty do 500 tisíc Kč



|-| STROMY JAKO
OCHRANA PŘED
PRUDKÝM SLUNCEM
NA MARVÁNKU /
REALIZACE NA JAŘE
2026



|-| DIGITÁLNÍ TABULE
S ODJEZDY VLAKŮ
A LEPŠÍ ZNAČENÍ NA
NÁDRAŽÍ V ŘÍČANECH /
REALIZACE V LÉTĚ
2026

Výsledky hlasování 8. ročníku (2024)

Kategorie VELKÉ projekty do 2 mil. Kč



|-| POHODOVÉ
ÚDOLÍ II – DŘEVĚNÁ
STEZKA PODÉL
ŘÍČANSKÉHO POTOKA
/ REALIZACE NA
PODZIM 2025



|-| UČEBNA
PRO DOPRAVNÍ
VÝCHOVU A KLUB
CESTA / PROBÍHÁ
REKONSTRUKCE
BUDOVY LÁZEŇSKÁ 9



|-| REKONSTRUKCE
SCHODŮ A ÚPRAVA
JEJICH OKOLÍ
K MLÝNSKÉMU
RYBNÍKU / REALIZACE
NA JAŘE 2026



|-| EDUKATIVNÍ LESNÍ
STEZKA PRO DĚTI
A RODIČE / REALIZACE
NA JAŘE 2025

Výsledky hlasování 7. ročníku (2023)

Kategorie VELKÉ projekty do 2 mil. Kč



|←| PROJEKT
NAKLÁDÁNÍ
S DEŠŤOVOU VODOU
Z BUDOV MĚSTA
NA MASARYKOVĚ
NÁMĚSTÍ / REALIZACE
V POZMĚNĚNÉ
PODOBĚ FORMOU
ZPRACOVÁNÍ
ODBORNÉ STUDIE
KVALITY VODY NA
PODZIM 2025



|←| SOLÁRNÍ
PARKOVIŠTĚ –
ENERGIE PRO MĚSTO,
STÍN PRO AUTA /
REALIZACE V LÉTĚ
2026

Kategorie MALÉ projekty do 500 tisíc Kč



|←| REZERVACE
ŘIČANSKÁ ROKYTKA /
REALIZACE V LÉTĚ
2026



|←| SVOBODA
PŘÍRODĚ –
BEZŽASAHOVÁ ÚZEMÍ
U ŘIČAN / REALIZACE
V LÉTĚ 2026

Výsledky hlasování 6. ročníku (2022)

Kategorie VELKÉ projekty do 2 mil. Kč



|←| ZASTŘEŠENÍ
AUTOBUSOVÝCH
ZASTÁVEK VE MĚSTĚ
/ REALIZACE NA
PODZIM 2023



|←| CHODNÍK
V ULICI DUKELSKÁ
(BEZRUČOVA –
ČERNOKOSTELECKÁ)
/ REALIZACE NA JARĚ
2024

Kategorie MALÉ projekty do 500 tisíc Kč



|←| RENOVAČE
SEVERNÍHO VSTUPU
DO RONDELU /
REALIZACE NA PODZIM
2022



|←| OBNOVENÍ TERASY
NA HRADĚ – ÚPRAVA
OKOLÍ HRADU /
V PŘÍPRAVĚ V RÁMCI
STUDIE HRADNÍHO
PROSTORU

Výsledky hlasování 5. ročníku (2021)

Kategorie VELKÉ projekty do 2 mil. Kč



|←| ROZŠÍŘENÍ A DOPLNĚNÍ ČÁSTI CHYBĚJÍCÍHO CHODNÍKU V UL. ROOSEVELTOVA / NEBUDE REALIZOVÁNO Z TECHNICKÝCH DŮVODŮ



|←| NOVÉ HRACÍ PRVKY PRO DĚTI – LANOVÉ MOSTY NA MLEJŇÁKU / REALIZACE V LÉTĚ 2022



|←| NOVÝ MOST PRO PĚŠÍ U HOKEJOVÉ HALY / REALIZACE V LÉTĚ 2022

Kategorie MALÉ projekty do 500 tisíc Kč



|←| ČÁST CHODNÍKU KE KOUPALIŠTI / V PŘÍPRAVĚ V RÁMCI KOMPLEXNÍHO ŘEŠENÍ CELÉ KOMUNIKACE



|←| VÍCEÚČELOVÉ MOLO U RYBNÍKA JUREČEK / REALIZACE NA JAŘE 2022

Výsledky hlasování 4. ročníku (2020)

Kategorie VELKÉ projekty do 2 mil. Kč



|←| REKONSTRUKCE CESTY PRO PĚŠÍ OD NÁDRAŽÍ K MYŠÍ DÍŘE / REALIZACE V PROSINCI 2021



|←| REVITALIZACE HRŠTĚ NA LÁZEŇSKÉ LOUCE / REALIZACE NA PODZIM 2021

Kategorie MALÉ projekty do 500 tisíc Kč



|←| ZASTŘEŠENÍ AUTOBUSOVÝCH ZASTÁVEK VE MĚSTĚ / REALIZACE OD JARA 2022



|←| DEN ZA OBNOVU ŘÍČANSKÉHO LESA PRO VEŘEJNOST / REALIZACE SE ŠKOLÁKY A NA JAŘE 2024 S VEŘEJNOSTÍ

Výsledky hlasování 3. ročníku (2019)

Kategorie VELKÉ projekty do 2 mil. Kč



|←| DOPRAVNÍ
HŘIŠTĚ V ŘIČANECH –
MODERNIZACE /
REALIZACE NA
PODZIM 2020



|←| DLÁŽDĚNÁ STÁNÍ
PRO KONTEJNERY NA
TRÍDĚNÝ ODPAD PO
MĚSTĚ / REALIZACE
OD 2020

Kategorie MALÉ projekty do 500 tisíc Kč



|←| DEFIBRILÁTOR –
ZACHRAŇTE ŽIVOT! /
REALIZACE NA JAŘE
2020



|←| ZADRŽENÍ VODY
V KRAJINĚ PŘI SPRÁVNÉ
ÚDRŽBĚ TURISTICKÝCH
A MÍSTNÍCH KOMUNIKACÍ /
REALIZACE V POZMĚNĚNÉ
PODOBĚ FORMOU NOVÉ
UPRAVENÉ LESNÍ CESTY
V ROCE 2024

Výsledky hlasování 2. ročníku (2018)

Kategorie VELKÉ projekty do 2 mil. Kč



|←| CHARITATIVNÍ
OBCHOD KOLOBĚH /
REALIZACE NA
PODZIM 2019



|←| MINIGOLFOVÉ
HŘIŠTĚ NA
MARVÁNKU /
REALIZACE NA
PODZIM 2019

Kategorie MALÉ projekty do 500 tisíc Kč



|←| LAVIČKY
V ŘIČANSKÉM LESE
NEJEN PRO SENIORY /
REALIZACE NA JAŘE
2019



|←| VENKOVNÍ
POSILOVNA –
LÁZEŇSKÁ LOUKA /
REALIZACE V LÉTĚ 2019

Výsledky hlasování 1. ročníku (2017)

Kategorie VELKÉ projekty do 2 mil. Kč



|←| B+R
PARKOVIŠTĚ PRO
KOLA U NÁDRAŽÍ /
REALIZACE NA JAŘE
2018



|←| I. ETAPA –
INDUSTRIÁLNÍ PARK
PRO NÁCTILETÉ /
REALIZACE I. ETAPY
NA PODZIM 2022,
II. ETAPY NA JAŘE
2023

Kategorie MALÉ projekty do 500 tisíc Kč



|←| ROZŠÍŘENÍ
CHODNÍKU ULICE
ŠIROKÁ / REALIZACE
NA JAŘE 2019

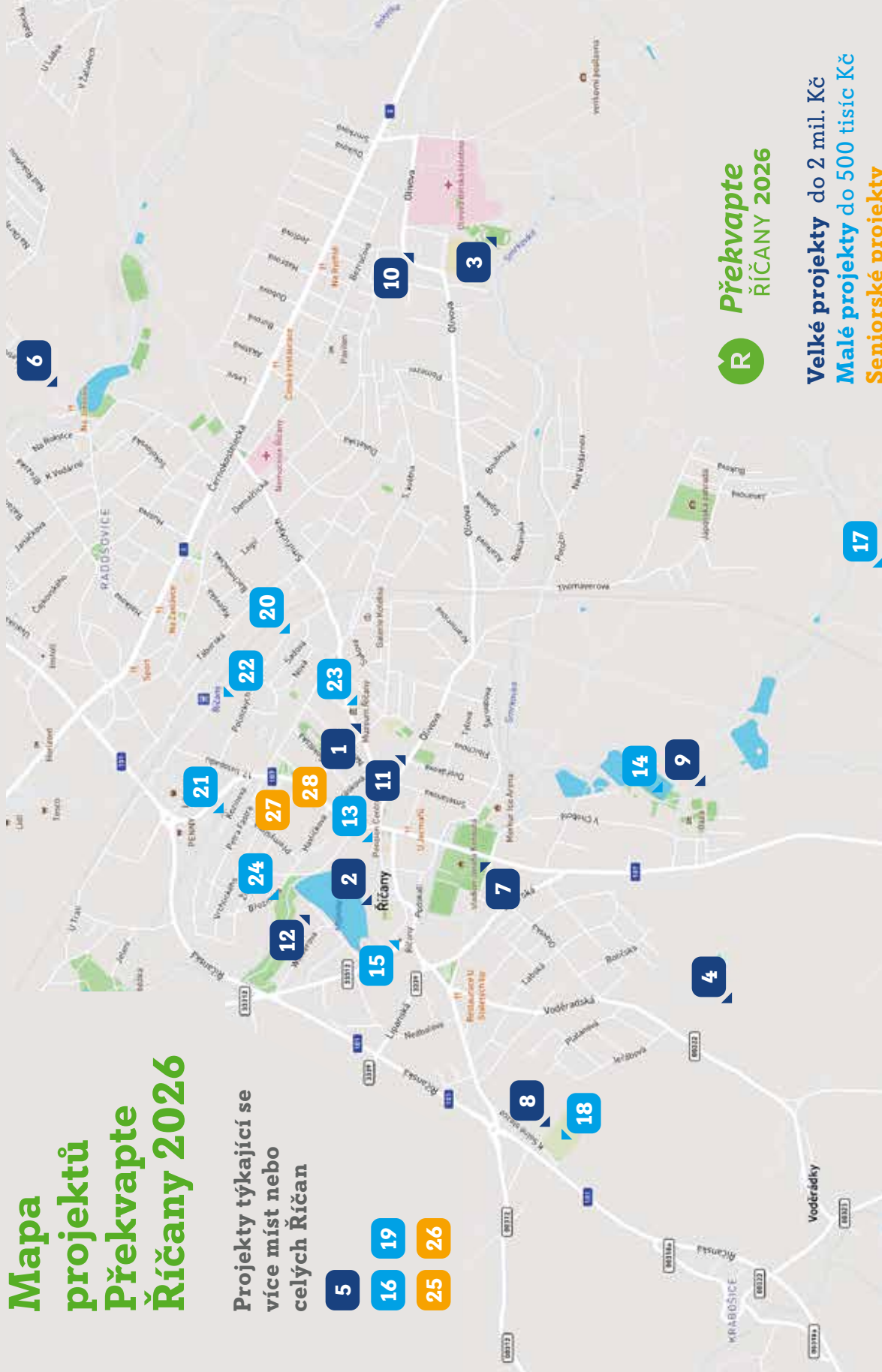


|←| DOBUDOVÁNÍ
CHODNÍKU
DOMAŽLICKÁ – LEGI /
REALIZACE V LÉTĚ 2018

Mapa projektů Přečvapte Říčany 2026

Projekty týkající se více míst nebo celých Říčan

- 5
- 16
- 19
- 25
- 26



R Přečvapte
ŘÍČANY 2026

Velké projekty do 2 mil. Kč
Malé projekty do 500 tisíc Kč
Seniorské projekty

17