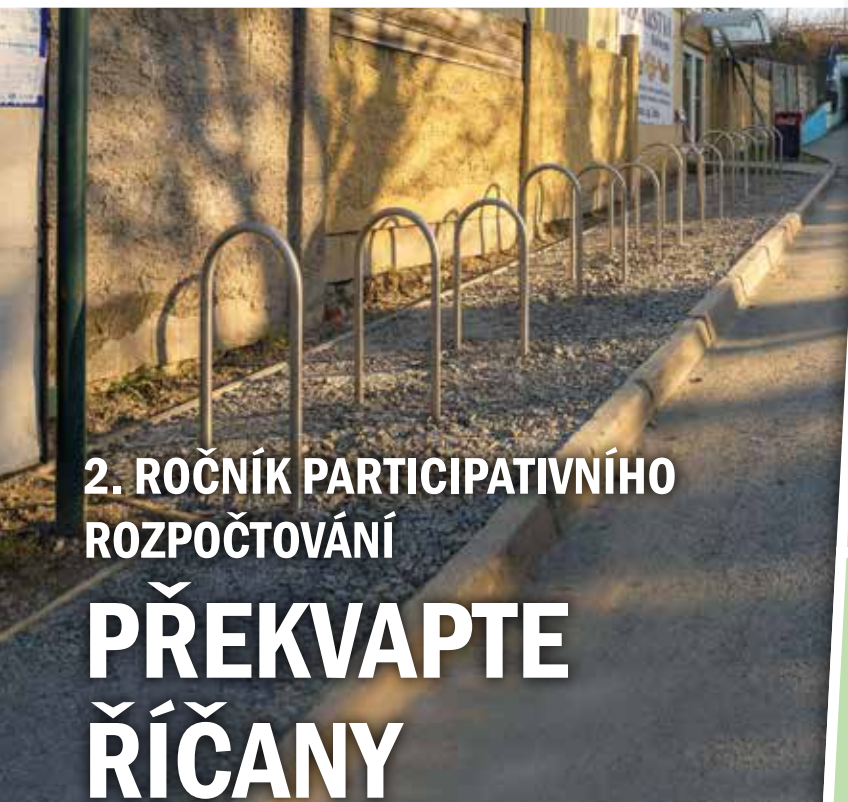


# Říčanský kurýr

VĚSTNÍK MĚSTA A MĚSTSKÉHO ÚRADU ŘÍČANY

Příloha Překvapte Říčany 2018



2. ROČNÍK PARTICIPATIVNÍHO  
ROZPOČTOVÁNÍ

**PŘEKVAPTE  
ŘÍČANY**



Vaše nápady



Vaše kampaně



Vaše hlasování



...realizace  
za pět milionů  
ve vašem městě

# Druhý ročník péběčka zná finalisty. Dvacítka projektů se utká o celkem pět milionů korun

Druhý ročník říčanského péběčka přináší opět kreativní nápady i náměty na zlepšení veřejného prostoru. Novinkou je projekt charitativní s hlubším společenským přesahem. O pět milionů se tentokrát utká třináct projektů do půl milionu a sedm velkých, kde se investice předpokládá mezi 500 tisíci až dvěma miliony korun. Do hlasování jde dvacítka projektů z původně 31 přihlášených.

Projekty prošly prvním kolem veřejné diskuze, druhým kolem odborného posouzení a nyní vám předkládáme projekty v podobě, ve které jdou do hlasování. **Hlasování bude probíhat elektronicky od 14. 5. do 24. 5. prostřednictvím zvacích emailů pro registrované v Řídím Řičany. Hlasovat papírově budete moci o tři dny déle, a to od 14. 5. až do 27. 5. na kontaktních místech.** Hlasování proběhne i v rámci akce Industry Art Festivalu (loni Beerfest) v sobotu 26. května v prostoru u nádraží v Řičanech. **Hlasovat můžou všichni občané s trvalým pobytem v Řičanech starší 15 let.** Pro doložení těchto údajů nezapomejte doma při papírovém hlasování občanský průkaz. Hlasovat se bude opět systémem D21. K dispozici budete mít kladné i záporné hlasy.

## Pět projektů do hlasování posouzením neprošlo. Proč?

Prvním projektem, který v hlasování nenajdete, je **Rekonstrukce chodníku v ulici Bezručova** úsek u nemocnice. Tento projekt je již zahrnut v investičních záměrech města pro tento rok a byly schváleny i finanční prostředky z rozpočtu na realizaci. Podobně je na tom námět **Ovocný park u Marváňku**. Tento záměr jsme již představili v dubnovém Kurýru. Město žádá o dotaci na hotový projekt rozsáhlé výsadby zeleně, který zahrnuje i několik volně přístupných ovocných sadů. Velmi kreativní námět na **Oživení hradní zříceniny** byl zamítnut Národním památkovým ústavem. Přes památkáře neprošla ani upravená varianta navrhovatele, která obnášela pouze schody s terasou u jednoho „vyhlídkového okna“. V hlasování není ani model hradu, jelikož i ten je již zařazen v investicích města. Model hradu nemohl být zařazen ani v dalším námětu **Úpravy trojúhelníku v ulici Rooseveltova vs. Lipanská**. Tento prostor není v majetku města a patří kraji, což je v rozporu s pravidly. Dalším omezením zde bylo zhoršení výhledu při vjezdu do křižovatky. Posledním projektem, který posouzením proveditelnosti neprošel, byl námět na **Kratší cestu na nástupišť**. Investiční oddělení realizaci navrženého řešení posoudilo na více, než je stanovený limit 2 mil. korun. Navíc zde panovaly odůvodněné obavy z naru-

šení pláště rondelu a možné další náklady a technické problémy. Navrhovány byly i alternativy, které se však ukázaly jako nerealizovatelné.

Od prosince do konce března posuzovaly odbory úřadu všech 25 projektů. Probíhaly schůzky s navrhovatelem a diskutovalo se o možných variantách. Hledala se řešení, aby nebyly vyřazeny. Některé záměry byly pozmeněny, aby bylo možné o nich hlasovat. Mezi ty patří záměr projektu na výstavbu parkovacího domu u fotbalového hřiště. Navrhovatel souhlasil se změnou lokality. Důvodem změny místa je již existující investiční záměr na odkrytí Řičanského potoka v původně navržené lokalitě. Navíc záměr nebyl v souladu s územním plánem. Do hlasování jde ulice Olivova, kde je o parkovacím domu uvažováno. Hlasovat se bude o studii proveditelnosti. Ke změně záměru došlo i v případě projektu v Pacově ulici Výhledová. Město již v plánu akcí počítá s odstraněním černé skládky. Projekt byl tedy pozmeněn na reaktivaci po skládce a úpravu části historické cesty. Obnovení celé cesty brání regulační plán. Nápad s realizací sauny na nádrži Srnčí nemůže být realizován z důvodu podmínek určených dotací. Udržitelnost projektu je zde pět let. Do hlasování jde proto jen molo s vyhlídkovou terasou a ohništěm na břehu.

## Neotálejte s registrací

Pokud chcete hlasovat pohodlně z domova, je nutné se včas registrovat. I registrace zabere určitý čas daný ověřením vašeho trvalého bydliště. Na vámi uvedenou adresu je po vaší elektronické registraci zaslán e-mail s PIN kódem. Ten slouží pouze pro ověření trvalého bydliště a není heslem pro vstup do hlasování. PIN je nutné zaslat mailem na [ridim@ricany.cz](mailto:ridim@ricany.cz), až poté je vaše registrace dokončena.

Hlasování on-line je možné pouze na základě zvacího mailu, který vám zašle D21. Nepokoušejte se k hlasování přihlásit jen ze stránek [www.ridimricany.cz](http://www.ridimricany.cz), hlasování je uzavřené pouze **pro rezidenty**, proto **JE NUTNÉ VSTOUPIT DO HLASOVÁNÍ POUZE PŘES ZVACÍ E-MAIL**.

Děkujeme všem navrhovatelům, kteří svůj volný čas věnují na zlepšení prostoru či života v Řičanech. I když zvítězit a realizovat se mohou jen dva projekty v každé kategorii, věříme, že čas a energie věnované dalším projektům v pořadí nebudou vynaloženy zbytečně a jsou prvním krokem pro řešení do budoucna. **Všechny projekty včetně validačních listů najdete na [www.prekvaptericany.cz](http://www.prekvaptericany.cz)**

# Chcete hlasovat pro projekty PŘEKVAPTE ŘÍČANY? Registrujte se do ŘÍDÍM ŘÍČANY!

## On-line registrace

- vyplňte elektronický formulář [www.ridimricany.cz](http://www.ridimricany.cz)
- po ověření trvalého bydliště zašleme poštou unikátní PIN kód
- pro dokončení registrace pošlete PIN mailem na [ridim@ricany.cz](mailto:ridim@ricany.cz)

## Osobně – kontaktní centra

po předložení OP a ověření trvalého bydliště budete zaregistrováni zde:

- Informační centrum na Masarykově náměstí
- Informační centrum v rondelu
- podatelna MěÚ na Masarykově náměstí
- podatelna MěÚ na Komenského náměstí

### Malé projekty do 500 tisíc korun, které se ucházejí o vaše hlasy:

**1.** Rekultivace po skládce a obnovení části cesty z Řičan do Pacova

Navrhuje: *Eva Šikutová*

**2.** Platforma pro sdílení námětů a dotazů

Navrhuje: *Petra Benešová*

**3.** Lavičky v Řičanském lese nejen pro seniory

Navrhuje: *Zuzana Treglerová*

**4.** Distančně značené běžecké trasy 2,5 - 12 km

Navrhuje: *Matyáš Vávra*

**5.** Drobné stavby - altánky a lavičky ve veřejném parku AIZEN - Japonská zahrada

Navrhuje: *Jan Kopečný*

**6.** Společná stezka pro chodce a cyklisty lokalita ul. Březinova

Navrhuje: *Jan Vojta*

**7.** Venkovní posilovna - Lázeňská louka

Navrhuje: *Tomáš Kohout*

**8.** Studie proveditelnosti parkovacího domu v ulici Olivova

Navrhuje: *Václav Lacina*

**9.** Hygické molo s vyhlídkovou terasou na rybníku Srnčí (Rozpakov)

Navrhuje: *Zdeněk Vávra*

**10.** Rekreačně-relaxační městská trasa s discgolfováním a originálními odpočinkovými místy

Navrhuje: *Matyáš Vávra*

**11.** Psí hřiště ul. 5. května

Navrhuje: *Irena Moudrá*

**12.** Barevná móda - tašky na tříděný odpad

Navrhuje: *Jana Slámová*

**13.** Mobilní (nejen letní) kino s nafukovacím plátnem

Navrhuje: *Zdeněk Vávra*

### Velké projekty do 2 milionů korun, které se ucházejí o vaše hlasy:

**14.** Živý stolní fotbal na koupališti Marvánek

Navrhuje: *Jan Jordán*

**15.** Minigolfové hřiště na Marváneku

Navrhuje: *Jindřich Zdeněk*

**16.** Charitativní obchod KOLOBĚH

Navrhuje: *Ivana Drbohlavová*

**17.** Zhotovení projektové dokumentace pro stavbu chodníku a komunikace v ulici Nad Bahňvkou

Navrhuje: *Martin Ondřej*

**18.** Odpočívky při cyklostezce (Kolovraty - Řičany - Světlice)

Navrhuje: *Matyáš Vávra*

**19.** Společná stezka pro chodce a cyklisty, podélně dělená - Přístup na Lázeňskou louku z centra

Navrhuje: *Jan Vojta*

**20.** Rozšíření soustavy vodních ploch ve veřejném parku AIZEN - Japonská zahrada

Navrhuje: *Jan Kopečný*

### Kde a jak hlasovat papírově:

Vygenerované hlasovací listy budou k dispozici stejně jako v loňském roce na těchto místech:

#### Podatelna MěÚ na Masarykově náměstí 53

##### Úřední hodiny

Pondělí	7:00 - 12:00, 12:30 - 18:00 hodin
Úterý	7:00 - 12:00, 12:30 - 15:00 hodin
Středa	7:00 - 12:00, 12:30 - 18:00 hodin
Čtvrtek	7:00 - 12:00, 12:30 - 15:00 hodin
Pátek	7:00 - 11:00 hodin

#### Podatelna MěÚ na Komenského náměstí 1619/2, v budově F

##### Úřední hodiny

Pondělí	7:00 - 12:00, 12:30 - 18:00 hodin
Úterý	7:00 - 12:00, 12:30 - 15:00 hodin
Středa	7:00 - 12:00, 12:30 - 18:00 hodin
Čtvrtek	7:00 - 12:00, 12:30 - 15:00 hodin
Pátek	7:00 - 11:00 hodin

#### Turistické informační centrum nádraží Rondel

##### Otevírací doba :

Pondělí - neděle	7:30 - 12:30, 13:00 - 18:00 hodin
------------------	-----------------------------------

#### Turistické informační centrum na Masarykově náměstí 83

##### Úřední hodiny

Pondělí	8:30 - 12:00, 12:30 - 17:00 hodin
Úterý	8:30 - 12:00, 12:30 - 17:00 hodin
Středa	8:30 - 12:00, 12:30 - 17:00 hodin
Čtvrtek	8:30 - 12:00, 12:30 - 17:00 hodin
Pátek	8:30 - 12:00, 12:30 - 16:00 hodin
Sobota	9:00 - 12:00 hodin

#### DPS Komenského náměstí 1850 nepřetržitý provoz recepce





# Rekultivace po skládce ulice Výhledová a úprava části historické cesty směrem do Pacova

1

Navrhuje: Eva Šikutová

**KATEGORIE:** malé projekty do 500 tisíc korun

**LOKALITA:** ulice Výhledová Pacov

**HLASUJTE:**

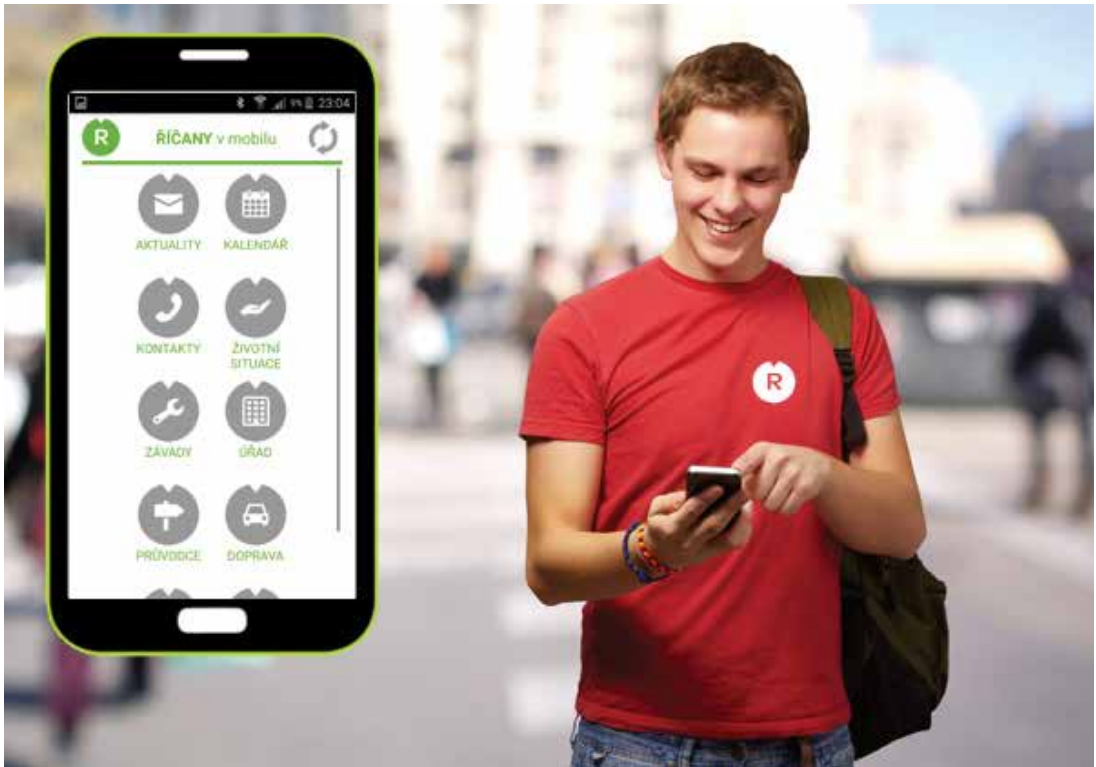
**pro regeneraci prostoru po odstranění skládky a obnovení části historické cesty z Říčan do Pacova.**

Projekt počítá s regenerací prostoru po odstranění skládky a obnovením části původní historické cesty z

Říčan směrem do Pacova k Paloučkům. Po zatravnění a ozelenění prostoru vznikne odpočinkové místo pro místní i náhodné návštěvníky. Ve spolupráci Okrašlovacího spolku se Svazem včelařů by mělo dojít k výsadbě medonosných rostlin a keřů v prostoru mezi ulicí Výhledová a odbočkou do sadu. Svaz včelařů má zájem zde nainstalovat lavičku a informační tabuli o včelách a jejich významu.



Modře označen úsek, kde je možné na pozemku města realizovat cestu



## Platforma pro sdílení námětů a dotazů

2

**Navrhuje: Petra Benešová**

**KATEGORIE:** malé projekty do 500 tisíc korun

**HLASUJTE:**

**pro vytvoření elektronické platformy pro sdílení námětů a diskusi o záležitostech města**

Projekt navrhuje realizaci elektronické platformy, která má být součástí mobilní aplikace „Řičany v mobilu“. Občané města by zde mohli vznést své náměty na zlepšení různých věcí týkajících se města a diskutovat o nich. Každý uživatel by mohl prohlížet, komentovat a hodnotit návrhy druhých, přičemž k projednání městem by se dostaly pouze náměty, které by získaly největší podporu ostatních. Projekt by umožnil lepší propojení města a jeho obyvatel.

**Modul by zahrnoval tyto funkce:**

- vytvoření nové záložky „Náměty“
- zobrazení seznamu námětů od všech uživatelů, podle nejlepšího hodnocení (nejlépe hodnocený na 1. místě)
- přidání nového námětu: název, textový popis, maximálně 5 fotografií nebo PDF souboru
- hodnocení námětu každým uživatelem (pouze 1x) – „palec nahoru/dolů“
- komentář k námětu každým uživatelem
- reakce předkladatele na komentář jiného uživatele
- jednoduché webové rozhraní (webová stránka) s přehledem námětů, komentářů a hodnocení, filtrování podle roku, mazání, export dat do CSV a/nebo Excel

### ÚŘEDNÍ DESKA

### PRAKTICKÉ INFORMACE

### AKCE V ŘÍČANECH

### NÁMĚTY

### DOPRAVA A KOLONY

### FOCENÍ ZÁVAD

### VEŘEJNÉ ZAKÁZKY

### ZPOŽDĚNÍ MHD

### KONTAKTY



Android



iOS







## Lavičky v Říčanském lese nejen pro seniory

3

**Navrhuje: Zuzana Treglerová**

**LOKALITA:** lesy v majetku města Říčany (Říčanský les a lokalita u rybníku Jureček)

**KATEGORIE:** malé projekty do 500 tisíc korun

**HLASUJTE:**

**o umístění 15 kusů laviček do lesa v lokalitě u rybníka Jureček a Říčanském lese.**

Umístění odpočinkových parkových laviček do prostředí Říčanského lesa nejen podél nově opravené lesní cesty,

kteří by podpořilo pobyt seniorů i ostatních občanů na čerstvém vzduchu. Právě nejvíce seniorům chybí možnost odpočinkového posezení na lavičkách. Mělo by být rozmístěno 15 laviček především v oblasti křižovek lesních cest v úseku lesa od Jurečku podél potoka Rokytka, nad ním, směrem k fotbalovému hřišti a dále v Říčanském lese směrem od Olivovny k hájence. Typ laviček s betonovým základem a lišt z odolného plastu vzhledu dřeva byl doporučen odborem životního prostředí jako nejvhodnější.





## DISTANČNĚ ZNAČENÉ BĚŽECKÉ TRASY 2,5 -12 km v lese, přírodě i na okraji města

4

**Navrhuje: Matyáš Vávra**

**LOKALITA:** okraj města a lesní cesty

**KATEGORIE:** malé projekty do 500 tisíc korun

**HLASUJTE:**

**pro vyznačení barevně odlišených běžeckých okruhů různých délek.**

Nejkratší okruh je dlouhý 2.500 metrů a nejdelší měří 12.000 metrů. Okruhy jsou vhodné pro všechny věkové kategorie a výkonnosti a je možné je využít i pro další sporty, jako je nordic walking, canicross, měřené tréninky sportovních oddílů apod. Na mapách jsou značeny vzdálenosti mezi jednotlivými křížovatkami, každý běžec si tak může zkombinovat jakoukoliv trasu a spočítat celkovou délku svého běhu v Říčanském lese. Pro všechny vyznače pohybu na zdravém vzduchu. Trasy

vedou příjemným, stinným terénem i po zpevněném povrchu, osvětleny 3 km „zimní“ okruh. Jednalo by se o dibondové UV tištěné orientační značky, výstražné (křížení či souběh s vozovkou) a informační cedule (mapky a “běžecká škola”) většinou na sloupcích.







5

## Drobné stavby ve veřejném parku - japonské zahradě Aizen v Říčanech

**Navrhuje: Jan Kopečný**

**LOKALITA:** veřejná japonská zahrada AIZEN,  
Thomayerova ul.

**KATEGORIE:** malé projekty do 500 tisíc korun

**HLASUJTE:**

**pro vybudování jednoho či dvou altánů včetně doplnění laviček ve veřejném parku**

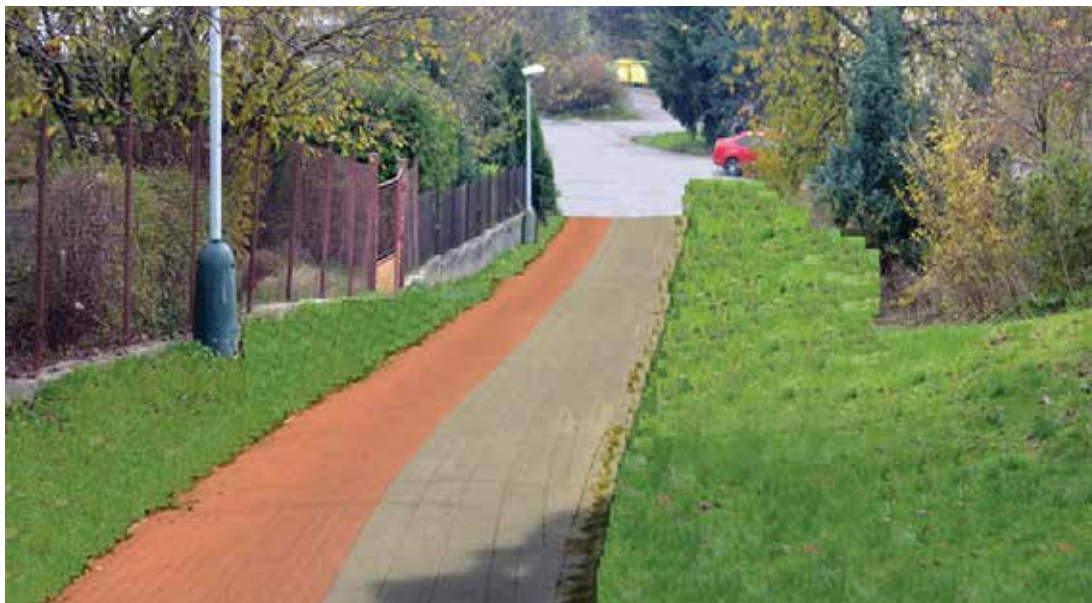
Cílem projektu je dotvoření příměstské oázy pro načerpání energie, rekreaci, vzdělávání, kulturu a nejrůznější společenské akce veřejné i soukromé. Záměr požaduje vybudování krytého místa - altánu - v romantické části zahrady,

pro návštěvníky všech věkových kategorií. Pro využití v rámci vlastních pořádaných akcí i nejrůznějších společenských aktivit. Větší altán by mohl sloužit i pro skupiny návštěvníků a nejrůznější kulturní a společenské akce, svatby, oslavy, jubilea. Záměr zahrnuje umístění laviček do klidných zákoutí zahrady pro příjemné posezení. Materiál by kombinoval beton, corternový plech, sibiřský modřín.

Vybudováním altánu dojde k rozšíření využití parku. Vzniká zde unikátní atraktivní prostor, který má ambice stát se jedinečným místem, a to nejen v ČR.







## Společná stezka pro chodce a cyklisty, lokalita ul. Březinova

6

**Navrhuje: Jan Vojta**

**LOKALITA:** ulice Březinova v oblasti od křižovatky s ul. Žižkova směrem do centra

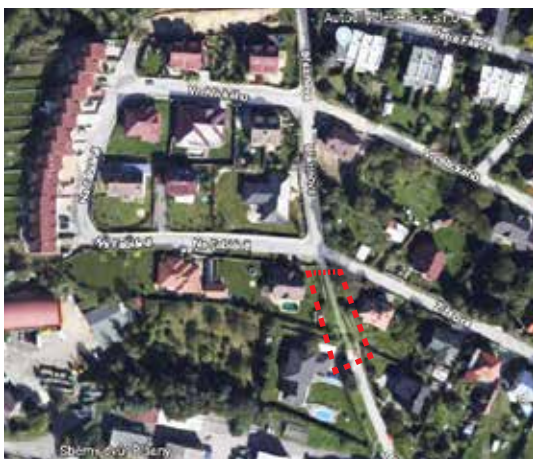
**KATEGORIE:** malý projekt do 500 tisíc korun

**HLASUJTE:**

**pro vybudování společné stezky pro chodce a cyklisty.**

Úprava cca 50 m dlouhého úseku ulice Březinova v oblasti od křižovatky s ul. Žižkova směrem do centra formou vybudování společné stezky pro chodce a cyklisty. Rekonstrukce této často rozbahněné stezky by přispěla k všeobecné bezpečnosti, jelikož cestu využívá množství

obyvatelů a na úzkém pruhu se setkávají rodiny s dětmi a projíždějící cyklisté. Komunikace je hojně využívána pěšími a cyklisty nejen z přilehlé oblasti, ale také z lokality Na Vysoké jako nejkratší spojení s centrem města. Současný charakter stezky jako cesty pouze pro chodce a cyklisty má být zachován pomocí instalace sloupků bránících vjezdu aut a dalších motorových vozidel.





## Venkovní posilovna – Lázeňská louka

7

**Navrhuje: Tomáš Kohout**

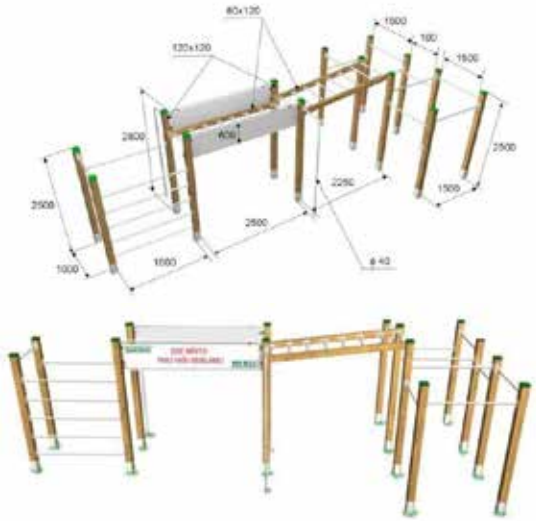
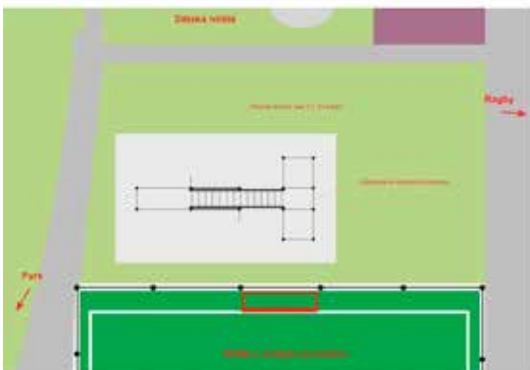
**LOKALITA:** Lázeňská louka – v rámci volnočasového a sportovního areálu, vedle dětského hřiště

**KATEGORIE:** malé projekty do 500 tisíc korun

### HLASUJTE:

**pro vybudování venkovní posilovny pro mládež a dospělé**

Realizací projektu by se zvýšila možnost využití areálu. Rodiče by si mohli zacvičit a zároveň mít své děti hrající si na vedlejším hřišti pod dohledem. Venkovní posilovny jsou velmi populární u mládeže. Ve večerních hodinách by mohli trenéři sportovních klubů využít tyto cvičební prvky při tréninku svých svěřenců. Náklady na osvětlení by nebyly nutné, jelikož by plocha posilovny byla osvětlena světly z přilehlého hřiště s umělým povrchem. Sestava je složena z několika prvků – příčné hrazdy v různých výškách, dva ručkovací žebříky, svislé žebřiny a dvě šplhací tyče. Určena je pro cvičení osob od 14 do 99 let. Materiál masivní dřevo a kov s bezpečnostní dopadovou plochou.







## Studie proveditelnosti parkovacího domu v ulici Olivova

8

**Navrhuje: Václav Lacina**

**LOKALITA:** ulice Olivova, Říčany

**KATEGORIE:** malé projekty do 500 tisíc korun

**HLASUJTE:**

**zadání studie proveditelnosti parkovacího domu v ulici Olivova**

Navrhovatel v souladu s původní myšlenkou realizace parkovacího domu navrhuje zpracovat studii proveditelnosti parkovacího domu v Olivově ulici. Realizace parkovacího domu by výrazně prospěla řešení dopravy v klidu v centru města. Rozšíření kapacity je zamýšleno i vzhledem k plánované investici kraje do sportovní haly u gymnázia na vedlejším pozemku. V současné době je zde parkování pro 35 vozů.





9

## Hygge molo s vyhlídkovou terasou na nádrži Srnčí

**Navrhuje: Zdenek Vávra**

**LOKALITA:** nově prohloubená retenční nádrž Srnčí, Do Lehovic, Rozpakov  
**KATEGORIE:** malé projekty do 500 tisíc korun

**HLASUJTE:**  
 pro vybudování mola s vyhlídkovou terasou nad rybníkem s posezením u ohniště na břehu.

Molo s vyhlídkovou terasou z dřevěné konstrukce nad vodní hladinou pro relaxaci a odpočinek. V budoucnu by se mohlo uvažovat o vestavbě experimentální veřejné sauny. Součástí betonového BBQ ohniště na břehu by byly lavičky a stůl. Hygge přeloženo z dánštiny znamená pro pohodu.







## Rekreačně-relaxační městská trasa – korzo s discgolfem a originálními odpočinkovými místy

10

**Navrhuje: Matyáš Vávra**

**LOKALITA:** Podhrázská - U Studánky - Dopravní hřiště - Na Obci - Lázeňská louka - U Hřiště - V Chobotě - U Kamene - Marvánek - Rozpakov

**KATEGORIE:** malé projekty do 500 tisíc korun

### HLASUJTE:

**o vybudování až dvanácti košů na discgolf v trase městem k okolí rybníků. Trasa bude doplněna o odpočinková solitérní místa s originálním mobiliárem. Navrhovány jsou tři sestavy masivních sedaček, stoly, lavice, odpadkové koše z vibrolitého sklobetonu.**

Discgolfová trasa povede městem i zelení. Při tomto náročném sportu se mohou bavit jak děti, tak dospělí. Potřebujete si pouze vypůjčit speciální plastové disky (k dispozici by byly v infocentru), které se pak hází z výhoziště do speciálního koše. Pokud se netrefíte, pokračuje se z místa dopadu disku. Po vhození se pokračuje k dalším košům na trase. Vítězí ten, kdo dokončí celé hřiště s nejnižším počtem hodů. Při této hře vás čekají zábavné okamžiky strávené společně s rodinou či přáteli venku v zeleni. Odpočinout si můžete na originálních odpočinkových místech.





## Psí hřiště ulice 5. května

11

**Navrhuje: Irena Moudrá**

**LOKALITA:** v blízkosti ulice 5. května (č.p. 1405)

**KATEGORIE:** malé projekty do 500 tisíc korun

**HLASUJTE:**

**pro vybudování psího hřiště s překážkami a prolézačkami**

Projekt by kromě vybudování psího hřiště s překážkami zahrnoval i klidovou zónu s lavičkami pro majitele

psů, bezpečnostní prvky a stojany na exkrementy. Hřiště by mělo být vítaným místem pro volný pohyb, výcvik, výchovu a socializaci psů, místem setkávání pejskařů. Pokud projekt zvítězí v hlasování, nejprve bude realizováno hřiště bez oplocení a po změně ÚP bude oplocení realizováno následně. Oplocení v této chvíli není v souladu s územním plánem, i přesto však bylo místo pro psí hřiště shledáno jako ideální právě zde.







## Barevná móda – tašky na třídění odpadu 12

**Navrhuje: Jana Slámová**

**LOKALITA:** domácnosti v Říčanech a částech města

**KATEGORIE:** malé projekty do 500 tisíc korun

**HLASUJTE:**

**pro rozdávání barevných tašek na třídění odpad do říčanských domácností zdarma**

Projekt navrhuje zakoupení třídilných sad snadno omyvatelných tašek na třídění odpadu v barvách kontejnerů. Některé druhy tašek se k sobě dají snadno připojit suchým zipem. Na každé tašce je stejně jako na samolepkách na kontejnerech zobrazeno, jaké druhy papíru, skla nebo plastů je možno do nich vyhazovat. Realizací tohoto projektu by se měli občané města motivovat ještě k lepšímu třídění odpadu než dosud. Tašky by byly pro občany ZDARMA k vyzvednutí na podatelkách MěÚ.





13

## Mobilní (nejen letní) kino s nafukovacím plátnem

**Navrhuje: Zdeněk Vávra**

**LOKALITA:** celé město, interiéry i exteriéry

**KATEGORIE:** malé projekty do 500 tisíc korun

**HLASUJTE:**

**pro zakoupení sestavy mobilního kina s pneumatickým plátnem a zvukovou aparaturou**

Sestava obsahuje nafukovací PVC rám pro vypnutí projekčního plátna, automaticky řízený kompresor, profesionální multimediální videoprojektor a zvukovou aparaturu s multiplexem a bezdrátovými mikrofony. Projekt umožní celoroční projekci kina v exteriéru na pevné zemi, hladině i interiéru, čímž poskytne kvalitní zábavu nejširší veřejnosti a zároveň může sloužit potřebám škol.







## Živý stolní fotbálek na Marvánku

14

**Navrhuje: Jan Jordán**

**LOKALITA:** pozemek města u rybníka Marvánek

**KATEGORIE:** velké projekty do 2 milionů korun

**HLASUJTE:**

**pro vybudování hřiště pro živý stolní fotbálek na Marvánku**

Projekt zahrnuje instalaci hřiště o velikosti 12x7 metrů s 6 tyčemi s madly. Podkladem bude mlatový povrch. Hráči se drží madel jako u stolního fotbálku. Hřiště je

demontovatelné a je vhodné jeho uskladnění na zimu. Hra je určena pro 6-12 hráčů. Ti jsou připevněni k jednotlivým tyčím, což jim umožňuje pohyb pouze do stran. Živý stolní fotbal, nebo také lidský stolní fotbal, je prý jedna z celosvětově nejoblíbenějších her v oblasti společenských akcí. Jediným závazným pravidlem je, že žádný hráč se při hře nesmí pustit madla. Jedná se o originální zábavu, kterou ocení děti i dospělí.





## Minigolfové hřiště na Marvánku

15

**Navrhuje: Jindřich Zdeněk**

**LOKALITA:** v areálu u rybníku Marvánek

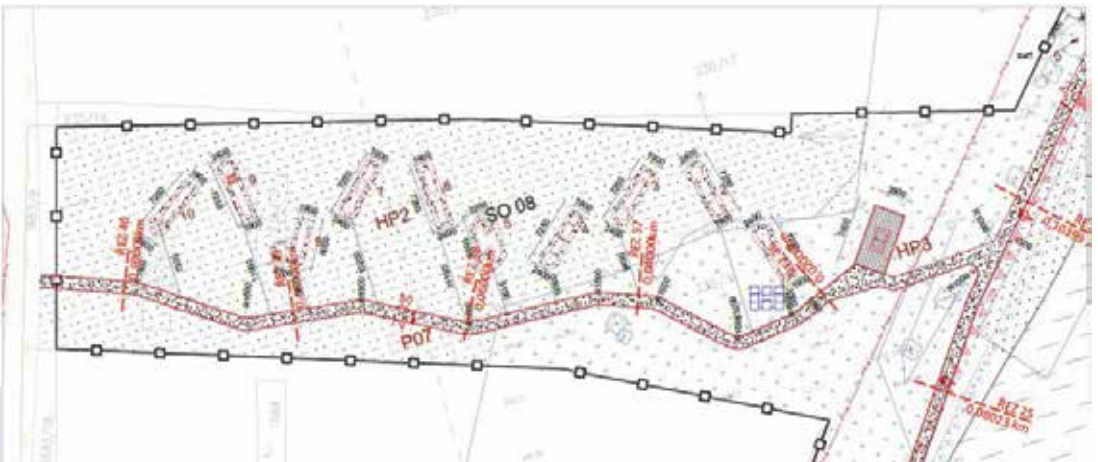
**KATEGORIE:** velké projekty do 2 milionů korun

**HLASUJTE:**

**pro vybudování minigolfového hřiště**

Stavba devítijamkového minigolfového hřiště v areálu u Marvánku. Záměrem projektu je poskytnout sportovní

vyžití na čerstvém vzduchu pro všechny věkové kategorie. Volný čas zde mohou trávit rodiny s dětmi, senioři i mládež. Jde o nenáročnou rekreační aktivitu. Minigolf byl zařazen jako součást jiné, již rozpracované investiční akce města Říčany – projekt úpravy okolí rybníku Marvánek - existuje již projekt. Na realizaci však zatím město neuvolnilo finanční prostředky z rozpočtu.







## Charitativní obchod KOLOBĚH

16

**Navrhuje: Ivana Drbohlavová**

**LOKALITA:** ulice Olivova čp. 1800

**KATEGORIE:** velké projekty do 2 milionů korun

### HLASUJTE:

#### pro vznik charitativního obchodu

Realizace obchodu, kam budou moci občané zdarma umístit své nepotřebné věci (oděvy, knihy, hračky, kuchyňské potřeby a spotřebiče, sportovní náčinu, elektroniku) a druzí je budou moci za nízké ceny opět koupit tak, aby se zboží vrátilo do oběhu a zbytečně se nevyhodilo. Obchod bude veden dobrovolníky z řad seniorů a studentů, kteří již během

představení projektu projeví zájem. Pro obchod byl vybrán prostor v centru města nedaleko Masarykova náměstí. Prostor bude nutné stavebně upravit. Investice jsou třeba i do vybavení obchodu a zázemí. Prodej věcí z obchůdku by byl nastaven v režimu veřejné sbírky, která by byla zaměřena na pomoc dětem ze sociálně znevýhodněného prostředí z Říčan a okolí (např. ozdravné pobyty, výlety) a na podporu aktivit seniorů. Obchůdek by rovněž pomáhal v rámci materiální pomoci sociálně potřebným občanům. Projekt zaujal Odbor sociálních věcí a zdravotnictví a rád by na projektu spolupracoval.





FOTO GOOGLE

## Zhotovení projektové dokumentace pro stavbu chodníku a komunikace v ulici Nad Bahnivkou

17

**Navrhuje: Martin Ondřej**

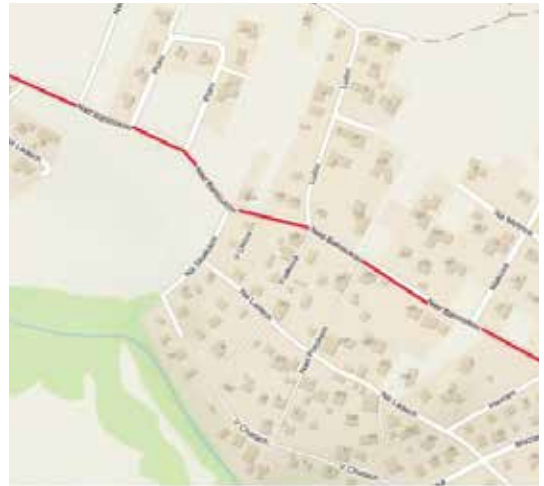
**LOKALITA:** ulice Nad Bahnivkou v úseku V Osičí až po ulici Březská

**KATEGORIE:** velké projekty do 2 milionů korun

**HLASUJTE:**

**pro zhotovení projektové dokumentace pro stavbu chodníku a komunikace v ulici Nad Bahnivkou (V Osičí až po ulici Březská).**

Zhotovení projektové dokumentace, která by řešila i majetkové vztahy, by byl první krok k případné realizaci zamýšleného vybudování chodníku a komunikace v této lokalitě. Zhruba polovina pozemků v této lokalitě není v majetku města. Proto je nutné nejprve řešit tuto otázku. V současné době zde chodník chybí na dvou delších úsecích ulice, kvůli čemuž je samotný pohyb chodců velmi riskantní. Projekt by řešil i veřejné osvětlení, které dosud chybí.



ILUSTRAČNÍ FOTO





18

## Odpočívky při cyklostezce (Kolovraty - Říčany - Světice) doplněné herními a užitečnými prvky

Navrhuje: **Matyáš Vávra**

**LOKALITA:** 1. Pod Vysokou - 2. V Olšankách - 3. U Kamene - 4. Do Lehovic

**KATEGORIE:** velké projekty do 2 milionů korun

**HLASUJTE:**

pro vybudování čtyř odpočívek na trase Kolovraty – Říčany – Světice, které poskytnou přístřeší při nepříznivém počasí, zábavu, informace a technickou podporu. Záměr by byl koordinován s výstavbou cyklostezky Do Prahy na kole.

**Pod Vysokou** - paralelní pumptrackový úsek, houpačka, venkovní xylofon, malá zemní trampolína



ILUSTRAČNÍ FOTO

**V Olšankách** - pítko, BBQ ohniště, servisní místo, automatické sčítače, plocha pro příležitostné občerstvení - stánek, foodtruck

**Servisní místo** - veřejná pumpa pro veškeré typy ventilků,

servisní stojan - nářadí

na lankových navijácích

**Automatické sčítače**

- monitorování počtu

cyklistů na jednotlivých

úsecích - rozvoj, vývoj v

průběhu roku, reakce na

změnu teplot a počasí

**U Kamene** - využití

přístřešku "POTKÁ-

VÁRNA" při souběhu

cyklostezky, relaxačně-

rekreačního korza s

discgolfem a běžeckých

tras.





## Stežka pro chodce a cyklisty podélně dělená – přístup na Lázeňskou louku z centra

19

**Navrhuje: Jan Vojta**

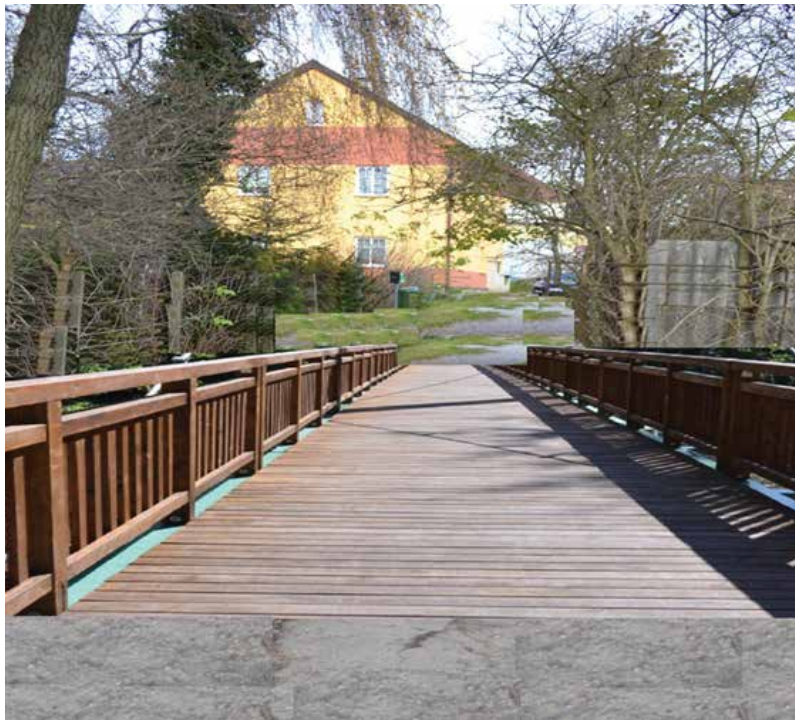
**LOKALITA:** přístup na Lázeňskou louku z centra

**KATEGORIE:** velké projekty do 2 milionů korun

### HLASUJTE:

pro stavbu zpevněné stežky pro chodce a cyklisty v oblasti hlavní přístupové cesty z centra města na Lázeňskou louku, jejíž součástí je i stavba lávky pro pěší a cyklisty přes Říčanský potok.

V současnosti tu vede jen úzká nezpevněná pěšina a lávka přes potok. Úpravou by se dosáhlo nejen zkvalitnění přístupu na velice žádanou lokalitu v centru města, ale i zkultivování prostředí v samém středu města. Záměr navrhovatele je již součástí investičního záměru „Cyklostežka do Prahy na kole“, na který se v současné



době zpracovává projektová dokumentace, je vydáno územní rozhodnutí, požádáno o stavební povolení a dotaci. Bez získání dotace by se však projekt neuskutečnil. Naopak bu-

de-li projekt zvolen občany, bude realizována alespoň tato část. V případě, že by město dotaci získalo, bude realizován v pořadí další projekt.





## Rozšíření vodní plochy ve veřejném parku – japonská zahrada Aizen

20

**Navrhuje: Jan Kopečný**

**LOKALITA:** veřejná japonská zahrada AIZEN, Thomayerova ulice

**KATEGORIE:** velké projekty do 2 milionů korun

**HLASUJTE:**

**pro vytvoření dalších dvou jezírek s přepadem v prostoru podél cestičky od vchodu ke stávajícímu jezírku. Každé z jezírek by bylo o ploše 50 metrů čtverečních.**

Rozšíření soustavy vodních ploch v „japonské“ zahradě formou realizace dvou jezer, kdy každé má rozlohu 50 m<sup>2</sup>. **HORNÍ JEZÍRKO:**

využití stávajícího jezera s přepadem - úprava tvaru, prohloubení, vytvoření folií navazuje na tzv. „meditační“ zónu zahrady

**SPODNÍ JEZÍRKO:** hloubka 160-180 cm, rozloha 50 m<sup>2</sup> klasické jezírko s koi kapry, které je oblíbené u všech věkových kategorií, zejména však u dětí.

Navazuje na „aktivní“ zónu zahrady - prostor

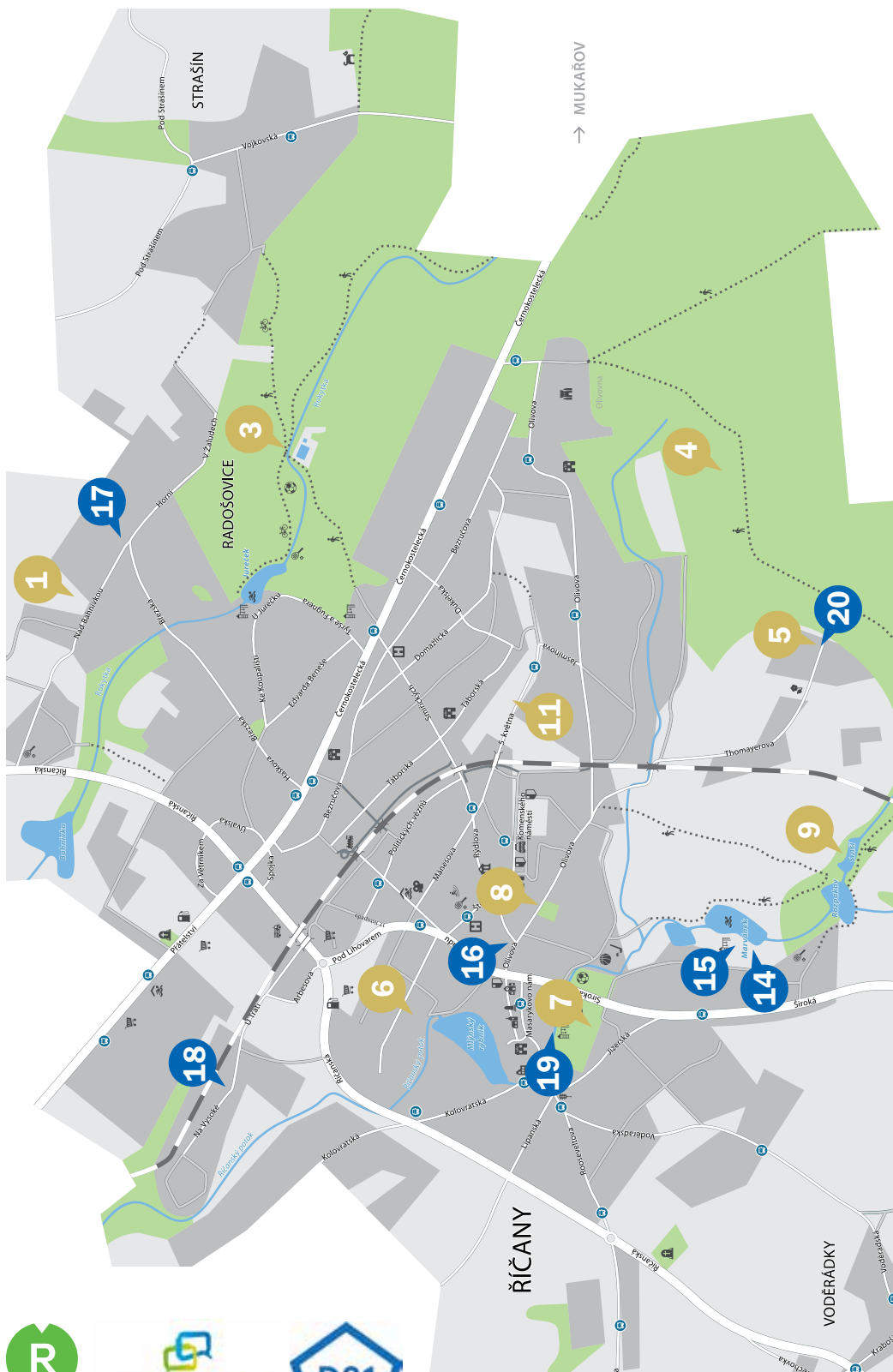
pro relaxační cvičení, pikniky, filmové projekce na hladině apod.

Cílem projektu je dotvoření příměstské oázy pro načerpání energie, rekreaci, vzdělávání, kulturu a nejrozumnější společenské akce veřejné i soukromé.

Výbudováním vodních ploch dojde k rozšíření užítelnosti pro všechny věkové skupiny návštěvníků v kulturním, přírodním, zdravém a atraktivním prostředí se zapojením všech smyslů.

Vzniká zde unikátní prostor, který má ambice stát se jedinečným místem, a to nejen v České republice.





malé projekty do 500 tisíc korun



velké projekty do 2 milionů

čísla dle seznamu na straně 3