

Říčanský kurýr

VĚSTNÍK MĚSTA A MĚSTSKÉHO ÚŘADU ŘÍČANY

Příloha Překvapte Říčany 2017



1. ROČNÍK PARTICIPATIVNÍHO
ROZPOČTOVÁNÍ

**PŘEKVAPTE
ŘÍČANY**



Vaše nápady



Vaše kampaně



Vaše hlasování



...realizace
za pět milionů
ve vašem městě

Hlasování Překvapte Říčany se blíží. Do finále jde 19 námětů!

Hlasování, ve kterém vy rozhodnete o rozdělení pěti-millionové částky na investice do projektů navržených občany, se blíží. Přidělovat hlasy kladné i záporné v historicky prvním „péběčku“ se budou od 15. 5. do 26. 5. 2017. **Hlasování bude probíhat on-line pro registrované Řičaňáky na www.ridimricany.cz a také „papírově“ na kontaktních místech. Každý hlasující starší 15 let bude moci přidělit tři plusové a jeden minusový bod u obou kategorií.**

CHCETE HLASOVAT

– NEODKLÁDEJTE REGISTRACI!

Pokud se chcete do rozhodování o investici pěti milionů zapojit, neodkládejte registraci. Jednoduše, odkudkoliv on-line na stránkách www.ridimricany.cz. Podmínkou elektronického hlasování je vaše fungující e-mailová adresa, kam vám po registraci přijde pozvánka k hlasování. Ověření bydliště a registraci můžete provést i osobně při návštěvě jednoho z kontaktních center (viz upoutávka na následující straně).

VSTRÍČ SENIORŮM – HLASOVACÍ LÍSTKY V KONTAKTNÍCH CENTRECH

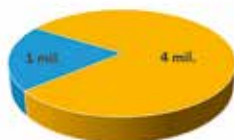
Avizované hlasování pouze elektronicky jsme přehodnotili. Rozhodli jsme se jít pro nás organizačně náročnější cestou a umožnit hlasování i v papírové formě. Jsme si vědomi, že velká část seniorů nemá možnost volit elektronicky. **Hlavně pro ně budou v kontaktních centrech a v DPS centru k dispozici papírové hlasovací lístky pro projekty Překvapte Říčany.**

19 PROJEKTŮ BUDE BOJOVAT O VAŠE BODY V HLASOVÁNÍ

Z navržených 29 projektů postoupilo do posuzovacího kolečka 22 námětů, z toho 19 jde do hlasování. Čtyři měsíce měli odborníci z odboru investic a správy majetku projekty na posouzení z hlediska souladu s územním plánem, majetkoprávních vztahů a na kvalifikované posouzení nákladů. Scházeli jsme se s navrhovateli a diskutovali o případných úpravách tak, aby náměty splňovaly vyhlášená kritéria.

Projekty jsme z pohledu odhadovaných nákladů rozdělili na dvě kategorie. Vybírat budete z deseti malých do 500 tisíc korun a devíti velkých do 2 milionů korun.

Celkem 5.000.000 Kč na vaše projekty



• malé projekty - limit na jeden 500 tis. Kč • velké projekty - limit na jeden 2 mil. Kč

KTERÉ PROJEKTY SE DO HLASOVÁNÍ NEDOSTALY A PROČ?

Navrhovatel propojky s ulicí V Chobotě pan Zdeněk svůj záměr do hlasování neposlal. Při osobním jednání projektu mu byla představena studie, kterou má město nově zpracovanou. Řešení úprav prostoru vedle zimního stadionu, které počítá i s mostem pro pěší a cyklisty, pana Zdeňka velmi potěšilo. K realizaci by mělo dojít do několika málo let a jeho záměr tím byl splněn. Svůj záměr stáhl i pan David Michalička, který prezentoval svůj záměr na rozšíření chodníků včetně cyklopruhu a zeleně v ulici Olivova. O prosazení návrhu se pokusí standardní cestou z pozice radního města. V rámci schvalovacího procesu neprošel ani záměr rekonstrukce ulice Sovova. Kolize byla hned v několika směrech. Část komunikace leží na pozemcích, které zatím nejsou v majetku města. Pokud budeme úspěšní s žádostí o dotaci, povede tudy vodovodní přípojka na Strašín. Případná rekonstrukce komunikace může být realizována až následně.

DO HLASOVÁNÍ JDOU UPRAVENÉ ZÁMĚRY

Kvůli plánované výstavbě vodovodní přípojky nebude realizováno ani zpevnění cesty Výhledová v původně požadovaném rozsahu. Hlasováno bude o zpevněné cestě široké přibližně metr jen pro pěší.

Razantní změny doznal projekt cyklověže navrhovatelky Margit Novotné. Velkorysá varianta cyklověže u rondelu nebyla v souladu s územním plánem. Předpokládaná cena přesahovala stanovený limit 2 miliony a dotační výzva na tento druh projektu zatím letos nebyla zveřejněna. Proto jde do hlasování upravená varianta, původní záměr vyřešit ukládání kol však zůstává stejný. Řešení nabízí zastřešené stání pro kola a cykloboxy nad rondelem a provizorní stojany pod rondelem. Cesta Svobody bude výhledově rekonstruována a problematika parkování kol zde pak bude řešena koncepčně.

Záměr „kaskády na Rokytce“ navrhovatele pana Laciny je třeba v první řadě nechat posoudit odborníky. Proto jde do hlasování v podobě projektové dokumentace. Pro projekt největší labyrint v ČR, kynologické výcvikové centrum a park pro „náctileté“ byly vybrány vhodnější lokality.

Rádi bychom poděkovali všem, kteří se do projektu Překvapte Říčany zapojili. Děkujeme za vaši odvahu vystoupit, za čas a energii věnovanou do zlepšení veřejného prostoru. Vaše nápady jsou pro nás podnětné a jistě nezapadnou. **Náměty, které nevyhrají v tomto ročníku, uvítáme v ročníku příštím spolu s novými. Již tento podzim se necháme rádi opět překvapit!**

Podrobnosti o projektech najdete na www.prekvaptericany.cz

Které projekty budou bojovat až o dva miliony?

Seznam projektů 1. ročník Překvapte Říčany 2016/2017

MALÉ PROJEKTY DO 500 TISÍC, KTERÉ SE PROBOJOVALY DO HLASOVÁNÍ:

1	Projektová dokumentace – „Kaskády na Rokytce“ <i>navrhovatel Václav Lacina starší</i>	4
2	Rozšíření chodníku ulice Široká <i>navrhovatel Roman Lenard</i>	5
3	Galerie v podchodu pod zastávkou ČD <i>navrhovatel Zdeněk Vávra</i>	6
4	Veřejná grilovací místa <i>navrhovatel Matyáš Vávra</i>	7
5	Parčík obětí válek před radnicí <i>navrhovatel Mirko Veselý</i>	8
6	Kameny zmizelých v Říčanech <i>navrhovatel Ondřej Klípa</i>	9
7	Dobudování chodníků Domažlická – Legií <i>navrhovatel Lukáš Končický</i>	10
8	Rekonstrukce a výstavba chodníků sídliště Olivovna v Říčanech <i>navrhovatel Petr Junek</i>	11
9	Labyrint a bludiště nad rondelem <i>navrhovatel Jan Papoušek</i>	12
10	Cvičební prvky pro seniory u Jurečku <i>navrhovatelka Zdeňka Lojková</i>	13

VELKÉ PROJEKTY DO 2 MILIONŮ, KTERÉ SE PROBOJOVALY DO HLASOVÁNÍ:

11	Odstranění skládky a zpevnění cesty pro pěší v ulici Výhledová Pacov <i>navrhovatelka Eva Šikutová</i>	14
12	I. etapa - Industriální park pro „náctileté“ <i>navrhovatel Pavel Šetka</i>	15
13	Největší labyrint v ČR <i>navrhovatel Jan Kršňák</i>	16
14	Umělé osvětlení tréninkového hřiště na Lázeňské louce <i>navrhovatel Marek Fořt</i>	17
15	B+R parkoviště pro kola u nádraží <i>navrhovatelka Margit Novotná</i>	18
16	Pohodové údolí pobytové plochy A <i>navrhovatel Jana Machová SK Slunéčko</i>	19
17	Úprava chodníku ulice Družstevní <i>navrhovatel Jiří Effmert</i>	20
18	Výbudování výcvikového prostoru kynologické organizace <i>navrhovatelé Filip Krotíl/Bohumil Štolba</i>	21
19	Úprava přístupové komunikace do lokality Ryba a Říčanského lesa <i>navrhovatel Jiří Zeman</i>	22

Chcete hlasovat pro projekty PŘEKVAPTE ŘÍČANY?

Registrujte se do ŘÍDÍM ŘÍČANY!

On-line registrace

- vyplňte elektronický formulář www.ridimricany.cz
- po ověření trvalého bydliště zašleme poštou unikátní PIN kód
- pro dokončení registrace pošlete PIN mailem na ridim@ricany.cz

Osobně – kontaktní centra

po předložení OP a ověření trvalého bydliště budete zaregistrováni zde:

- Informační centrum na Masarykově náměstí
- Informační centrum v rondelu
- podatelna MěÚ na Masarykově náměstí
- podatelna MěÚ na Komenského náměstí



1

Projektová dokumentace „Kaskády na Rokytce“

Navrhovatel: Václav Lacina starší

HLASUJTE:

Pro zpracování projektové dokumentace „opatření na zadržení vody v úseku Rokytky od Černokostecké silnice k Jurečku“.

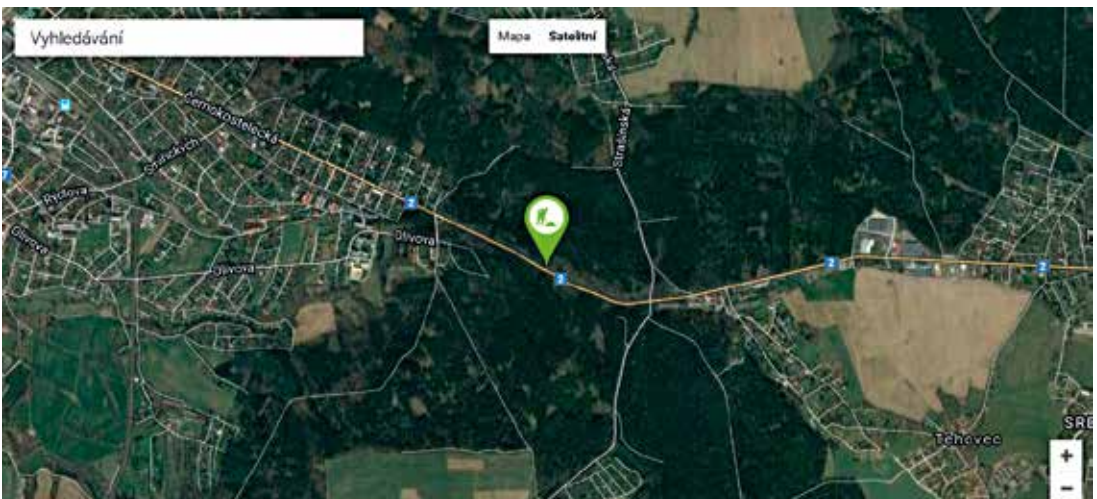
Navržený záměr vybudování kaskád na Rokytce byl po vzájemné dohodě s navrhovatelem panem Lacinou upraven. Do hlasování postupuje v podobě „Zpracování projektové dokumentace opatření na zadržení vody v úseku Rokytky od Černokostecké silnice k Jurečku ve stupni pro rozhodnutí o umístění stavby (kaskády, retence, meandry)“. Záměr navrhovatele projektu může posoudit jen odborná studie. Správcem vodního toku Rokytka je Povoří Vltavy s. p.

KATEGORIE: malý projekt do 500 tisíc korun

PŘEDPOKLÁDANÝ KVALIFIKOVANÝ ODHAD:
za zpracování dokumentace: 300 000Kč vč. DPH

ZÁMĚR navrhovatele:

Vybudovat kaskády na toku Rokytky v úseku od silnice Černokostecká (směr Kutná Hora) k rybníku Jureček. Vybudováním kaskád by chtěl předkladatel zpomalit tok a zvýšit jeho hladinu. Jak předpokládá, mělo by dojít k většímu naplnění spodních vod, zkrášení prostředí a vytvoření lepších podmínek pro vodní živočichy, jako jsou raci, ryby, čolci a další.





Rozšíření chodníku ulice Široká

2

Navrhovatel: Roman Lenard

HLASUJTE:

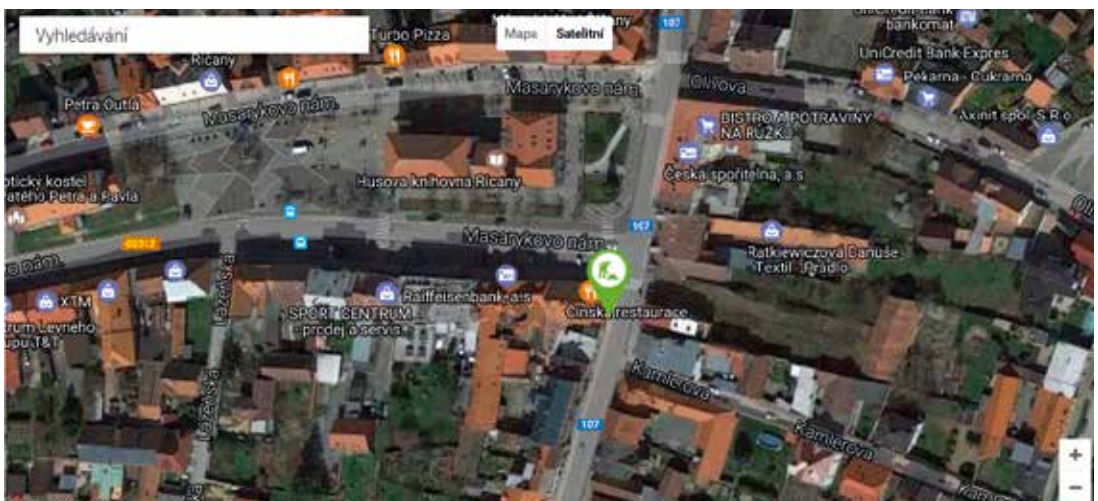
Pro větší bezpečí chodců v ulici Široká na rohu Masarykova náměstí. Záměr požaduje rozšíření chodníku v Široké ulici v místě nároží objektu parc. č. 89/1 na rohu Masarykova náměstí. Tento dům zasahuje až k obrubě vozovky a znemožňuje tak průchod po chodníku. Chodci jsou nuceni vstupovat do frekventované vozovky. Po požadovaném rozšíření bude maximální šířka chodníku 0,8 m. Je však nutné počítat s tím, že tato šíře ani po navrženém rozšíření nebude mít parametry chodníku. Chodník nebude přístupný pro osoby s omezenou schopností pohybu a orientace. www.youtube.com/edit?o=U&video_id=nAiaoXwlQnw

KATEGORIE: malý projekt do 500 tisíc korun

PŘEDPOKLÁDANÝ KVALIFIKOVANÝ ODHAD NÁKLADŮ: 165 000 Kč vč. DPH (v navrženém rozsahu)

STANOVISKO ODBORU INVESTIC:

Projekt je navržen v minimálním rozsahu – je pravděpodobné, že rozšíření bude nutné řešit ve větším rozsahu, aby bylo vyhověno všem požadavkům dle ČSN, a dále požadavkům, které vyplynou z projednání návrhu s Dopravním inspektorátem Policie ČR. V případě nutnosti úpravy v širším rozsahu dojde ke značnému navýšení nákladů.





Galerie v podchodu pod zastávkou ČD

3

Navrhovatel: Zdenek Vávra

HLASUJTE:

Pro hezčí a kulturnější prostředí podchodu pod zastávkou ČD.

Cílem projektu je vylepšení vzhledu a využití podchodu pod zastávkou ČD, kterým denně projdou (a na kole projedou) tisíce obyvatel i návštěvníků. Zřízení galerie bude mít pozitivní vliv na celkový vzhled. Výstavy s měsíční či dvouměsíční periodou představí práce škol, amatérských fotografů i výtvarníků, historické obrázky či pohlednice z archivu městského muzea a další. Doplnkově je navržena (v návaznosti na stávající Knihpoličky) instalace košů na odkládání sdílených deštníků a přidání jednoduchých stojanů na kola pro rozšíření využití nejširší části podchodu pro systém dopravy B+R.

- revitalizace podchodu - vymalování stěn, nátěry (stávající Knihpoličky, označovače PID)
- instalace hliníkových klap rámu - formát A2, ostrý roh, profil 20 Security, černá barva RAL9005
- UMBRASHARING / sdílení deštníků - instalace dvou síťových kovových polokošů (s řádným označením) na deštníky
- rozšíření systému B+R odstavení kol - instalace výklopných stojanů na kola v místě rozšíření při vyústění Rondelu

KATEGORIE: malý projekt do 500 tisíc korun

PŘEDPOKLÁDANÝ KVALIFIKOVANÝ ODHAD:
75 000 Kč vč. DPH





4

Veřejná grilovací místa Na Obci – Marvánek – Rozpakov

Navrhovatel: Matyáš Vávra

HLASUJTE:

Pro vytvoření veřejných grilovacích míst. V první etapě „na zkoušku“ vytvoříme tři grilovací BBQ místa, Na Obci – u rybníku Marvánek – u rybníku Rozpakov. Vytipovali jsme je na trasách vycházek s přihlédnutím na plánovanou trasu cyklostezky Kolovraty - Mnichovice. Původně zamýšlené barelové sudy jsme změnili na betonové prefabrikáty, aby nedocházelo k odcizení a případnému vandalizmu. Sestavy vytvořené z PREFACUBE budou sloužit mimo jiné i na uložení palivového dříví. Díky plánovaným

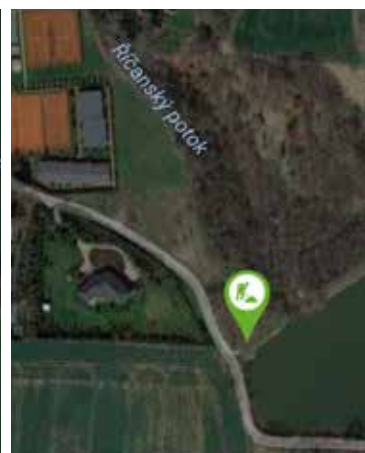
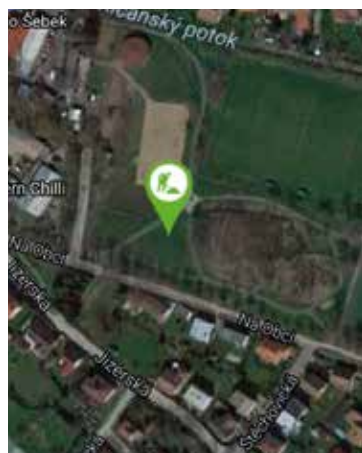
povrchům sedacích/odkládacích ploch ze dřeva budou funkční i vzhledné. Na grilovacích místech bude i další inventář koše na popel a odpadky, vědro na uhašení ohně, kovové náčiní na grilování a údržbu grilu. Pro eliminaci vzniku požáru jsme místa situovali do blízkosti přístupu k vodě. Místa budou doplněna o info tabule s pravidly užívání.

- odlitky z pohledového betonu - stavebnicový systém / beton - kov - dřevo
- BBQ gril (zasouvací) s přípravnou a odkladovou plochou (deska) - zásobník dřeva
- ohniště
- stůl s horní deskou a lavice i sedátko se dřevem – integrované zásobníky dřeva
- betonové koše s vložkou na popel i odpadky
- kovový inventář na grilování i údržbu vč. odolného vědra



KATEGORIE: malý projekt do 500 tisíc korun

PŘEDPOKLÁDANÝ KVALIFIKOVANÝ ODHAD:
191 000 Kč vč. DPH





5

Parčík obětí válek před radnicí

Navrhovatel: Mirko Veselý

HLASUJTE:

Pro úpravu a přemístění některých prvků před Starou radnicí na Masarykově náměstí. Nacházejí se zde pomníky padlých v obou světových válkách, prst od Zborova, obětí holokaustu i busta T. G. Masaryka, jehož jméno náměstí nese. Co konkrétně navrhovatel požaduje?

- max. zjednodušení parkové úpravy
- přesunutí patek stožárů podél kratší strany vpravo (vyjímání / příležitostně zapůjčení na hřiště ragby - do pater)
- přesunutí busty T. G. Masaryka do středu na okraj podélné strany
- vytvoření dlážděného chodníčku k bustě TGM s časovou osou života prvního prezidenta
- navazující na trojhranný kamenný sokl přecházející do siluety státní vlajky CSR/ČR s odhalením při příležitosti výročí 100 let
- instalace nadčasově jednoduchých „laviček přátelství“ partnerských měst s infotabulkou (mapa, vlajka, znak...)
- přemístění „zámečkových“ pergol před hlavní vchod St. radnice / Obrádní síně (k využití pro svatby)



KATEGORIE: malý projekt do 500 tisíc korun

KVALIFIKOVANÝ ODHAD NÁKLADŮ:
225 000 Kč vč. DPH

STANOVISKO odboru investic:

Celý prostor byl na přelomu let 2016/2017 revitalizován, došlo k úpravě zelených ploch, odstranění nevhodných dřevin, založení nových trávníků i květinových záhonů, výsadbě 2 nových stromů, zabudování ocelových pergol pro popínavé růže. Rovněž byly doplněny nové historizující lavičky, které jsou shodného typu jako ostatní mobiliář na náměstí. Na podzim bylo u příležitosti návštěvy zástupců partnerských měst osazeno 7 ks pater pro stožáry k vyvěšení státních vlajek.





ILUSTRACI FOT

Kameny zmizelých v Říčanech

6

Navrhovatel: Ondřej Klípa

HLASUJTE:

Pro důstojné a trvalé připomenutí bývalých občanů Říčan, kteří byli zavražděni během druhé světové války kvůli svému židovskému původu. Projekt navrhuje umístění 16 speciálních dlažebních kostek před poslední bydlíšťe obětí na Masarykově náměstí. Ve spolupráci s říčanským muzeem bylo zjištěno šest domů, kde oběti holocaustu žily a které dodnes patří k charakteristickým dominantám náměstí. Na rozdíl od pouhého seznamu jmen se připomenutí zavražděných sousedů propojí s budovami, které byly součástí jejich životů a které často oni sami postavili. Kostka

se zasadí do chodníku a nebude nijak vyčnívat. Každá betonová dlaždice (10 x 10 x 10 cm) má mosazný vršek s vrytým nápisem složeným ze: „Zde žil“, jméno a příjmení, rok narození, datum a místo úmrtí (příp. též datum a místo deportace). Dodnes bylo kamenů umístěno více než 50 000 v celkem osmnácti evropských zemích včetně ČR.

KATEGORIE: malý projekt do 500 tisíc korun

KVALIFIKOVANÝ ODHAD NÁKLADŮ:
50 000 Kč vč. DPH





Dobudování chodníku Domažlická - Legií

7

Navrhovatel: Lukáš Končický

HLASUJTE:

Pro bezpečný pohyb chodců ve frekventované ulici Domažlická. Záměrem projektu je výstavba cca 25 metrů chodníku v části ul. Na Kavčí skále a ul. Domažlické, podél ostrůvku zeleně ve směru k ul. Legií. K bezpečnému propojení navrhované části chodníku s již stávajícími úseky je vhodné v již zmíněných místech vybudovat přechody pro chodce. Za současného stavu, kdy chodník chybí, jsou chodci vystavováni situaci, kdy vstupují do vozovky. Jedná se velmi často děti, které jdou ze školy či s rodiči z nedaleké školky.

KATEGORIE: malý projekt do 500 tisíc korun

KVALIFIKOVANÝ ODHAD NÁKLADŮ:
100 000 Kč vč. DPH





Rekonstrukce a výstavba nových chodníků sídliště Olivovna

8

Navrhovatel: Petr Junek

HLASUJTE:

Pro rekonstrukci a výstavbu nových chodníků na sídlišti Olivovna. Chodníky v blízkosti nové školy jsou velice frekventované. Slouží jak šesti stům obyvatel panelových domů, tak i veřejnosti. Záměr navrhuje opravit nevyhovující panelovo-betonové chodníky v délce 150 metrů a výstavbu nových propojovacích chodníků v délce 25 metrů. Nové opravené chodníky budou splňovat podmínky jak z hlediska technického, tak z hlediska bezbariérového užívání staveb s prvky pro bezpečný pohyb nevidomých a slabozrakých osob.

KATEGORIE: malý projekt do 500 tisíc korun

KVALIFIKOVANÝ ODHAD NÁKLADŮ:
500 000 Kč vč. DPH





Odstranění skládky a zpevnění cesty pro pěší ulice Výhledová Pacov

11

Navrhovatelka: Eva Šikutová

HLASUJTE: Pro zvelebení části Pacova. Likvidace černé skládky a realizace šterkové cesty pro pěší v ulici Výhledová od ulice Luční po ulici Maková.

KATEGORIE: velký projekt do 2 milionů

PŘEDPOKLÁDANÝ KVALIFIKOVANÝ ODHAD NÁKLADŮ: Likvidace skládky odhad 500 tis. až 1,5 mil. Kč, nedá se přesněji odhadnout. Není jasné, jak je skládka rozsáhlá, neboť je zarostlá vegetací. Šterková cesta bez podkladu 280 000 Kč

ZÁMĚR navrhovatelky:

Výbudovat zpevněnou šterkovou cestu pro pěší v šíři přibližně jednoho metru v ulici Výhledová. Ta by spojila ulici Luční s ulicí Maková. Výhledová ulice „cesta“ k Pacovu je ohraničující komunikací na severu Říčan. Po vybudování kanalizace je podmáčená cesta jen obtížně průchodná a průjezdná. Místo slouží k rekreaci velké části obyvatel

Nového Pacova a Pacova. Pěšky a s kočárky je místo většinu roku neschůdné. Odstranění černé skládky se týká přilehlé cesty, která měla původně sloužit jako přípojka k Výhledové směrem k východní části Pacova. I děti docházející přes pole pěšky do školy domů do Pacova by uvítaly zkratku.

V další fázi je zde ve spolupráci s Okrašlovacím spolkem Říčany a Svazem včelařů zamýšleno vysadit medonosné rostliny a keře, instalovat lavičku a informační tabuli. Mohla by zde vzniknout druhá „třešňovka“ - skvělé místo k procházkám!

STANOVISKO odboru investic:

S ohledem na záměr vybudování vodovodního řádu propojky „Vodojem – Strašín“ v ulici Výhledová je možné upravit definitivní povrch komunikace Výhledová až po realizaci řádu. Realizace propojky však záleží na získání dotace. V případě úspěchu se počítá s realizací vodovodu v letech 2018-2020. Proto byla navržena pouze zpevněná cesta pro pěší v šíři 1 m. Černou skládku již město v minulosti odstranilo, vznikla však znovu.





12

I. ETAPA – industriální park pro „náctileté“

Navrhovatel: Pavel Šetka

HLASUJTE:

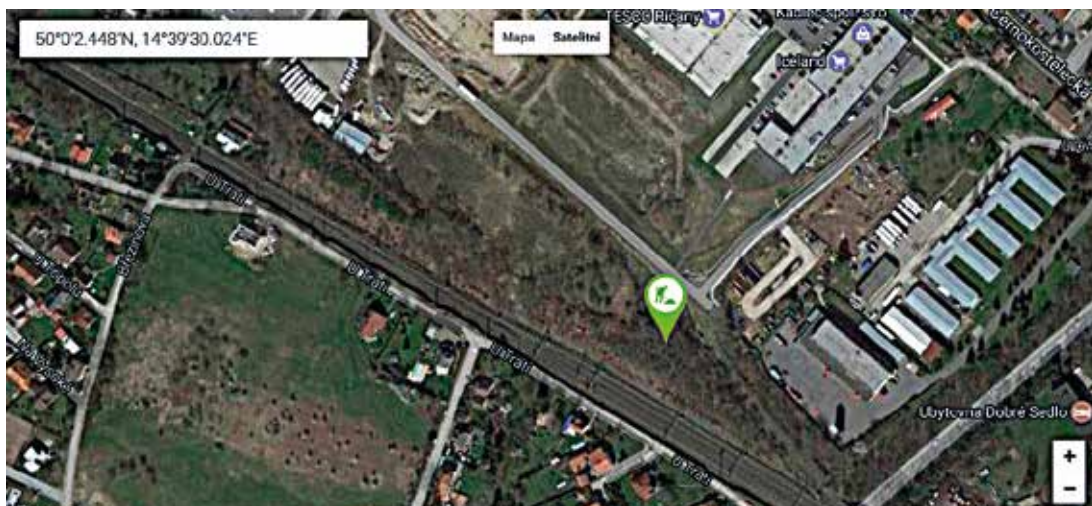
Pro realizaci I. etapy industriálního parku pro volný čas teenagerů. Tato I. etapa, o které nyní hlasujete, by zahrnovala projektovou a terénní přípravu. Do zbývající horní hranice dvou milionů by bylo investováno do betonových prvků. Cílem návrhu je postupně po etapách vybudovat park pro náctileté na ploše o celkové rozloze 2 575 metrů čtverečních. Park byl navržen do prostoru pod bývalou vlečkou do Interiéru v blízkosti připravované cyklostezky. Jsou zde navrženy sportovní prvky s industriálním designem beton, kov. Kromě fyzického, adrenalinového vyžití přináší navržený park pro mladé i sociální vyžití.

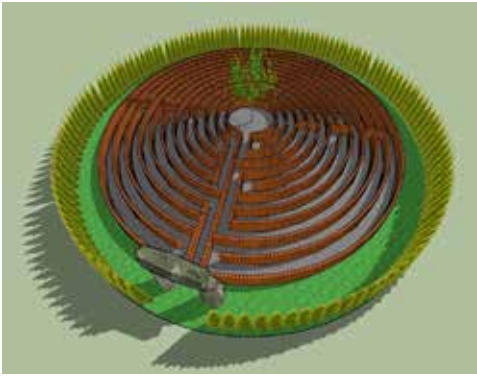
Záměrem je po etapách budovat prostor pro freestylové sporty, pódium doplněné menším amfiteátr, ohniště s BBQ, lavičky.

KATEGORIE: velký projekt do 2 milionů korun

KVALIFIKOVANÝ ODHAD NÁKLADŮ:

500 000 Kč vč. DPH projektová příprava a terénní úpravy
1 500 000 Kč vč. DPH betonové prvky





Největší labyrint v ČR

Navrhovatel: Jan Kršňák

13

HLASUJTE:

Pro realizaci největšího labyrintu v ČR. Navržený jednětáctistupňový labyrint by byl vyroben z dřevěné kulatiny – soustředné kružnice o průměru 25 metrů se stromem uprostřed. Prostor chodniček vysypaný štěrkem, při vstupu kamenná brána typu „Stonehenge“, to vše lemováno živým plotem z keřů či stromů. Labyrint by mohl vzniknout v rekreační části města za Oázou. Labyrint není bludiště. Má jen jednu cestu, která vede klikatě do středu. Proto se člověk procházející labyrintem může soustředit výhradně na svoje záležitosti, a přesto v klidu dojít, kam si předsevzal. To člověka ve světě, který od něj pořád chce nějaká rozhodnutí, docela uklidní. Labyrint je něco jako stroj na odpočinek. Krásné místo vždy otevřené k nejzajímavější procházce.



KATEGORIE: velký projekt do 2 milionů korun

PŘEDPOKLÁDANÝ KVALIFIKOVANÝ ODHAD NÁKLADŮ: 1 650 000 Kč vč. DPH





Umělé osvětlení tréninkového hřiště na Lázeňské louce

14

Navrhovatel: Marek Fořt

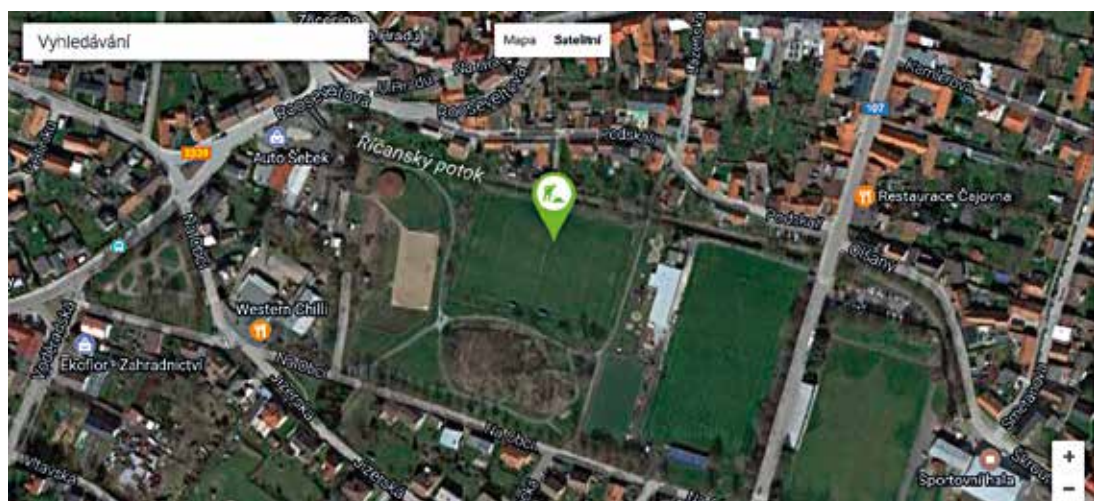
HLASUJTE:

Pro vybudování umělého osvětlení travnatého tréninkového hřiště na Lázeňské louce. Osvětlení by umožnilo jeho využití ve večerních hodinách, především v období září – listopad a březen. V období po přechodu na zimní čas již není možné vést tréninky na tomto hřišti prakticky vůbec, jelikož trenéři vedou tréninky amatérsky po pracovní době. V těchto měsících je přetlak klubů na přeplněná krytá sportoviště v tělocvičnách a halách na území města. Osvětlení hřiště by tento tlak výrazně zmírnilo. Přípravený projekt předpokládá postavení šesti stožárů 18 m vysokých. Na každém stožáru 3-4 světlomety. Celková osvětlenost 200 luxů je světelná kapacita, která vyhovuje

hygienickým normám. Realizací této akce budou vytvořeny kvalitní podmínky pro soutěžní i pravidelné tréninkové procesy pro sportovní kluby z Říčan. Hřiště využívá cca 500 aktivních sportovců, zejména děti a mládež. Podpora sportu je jedním z nejlepších způsobů prevence proti nežádoucím jevům. V Říčanech v současnosti není hřiště podobných rozměrů s umělým osvětlením, přestože v rámci naší republiky jsou taková hřiště běžně i v menších obcích.

KATEGORIE: velký projekt do 2 milionů korun

KVALIFIKOVANÝ ODHAD NÁKLADŮ:
1 650 000 Kč bez DPH





B+R parkoviště pro kola u nádraží

15

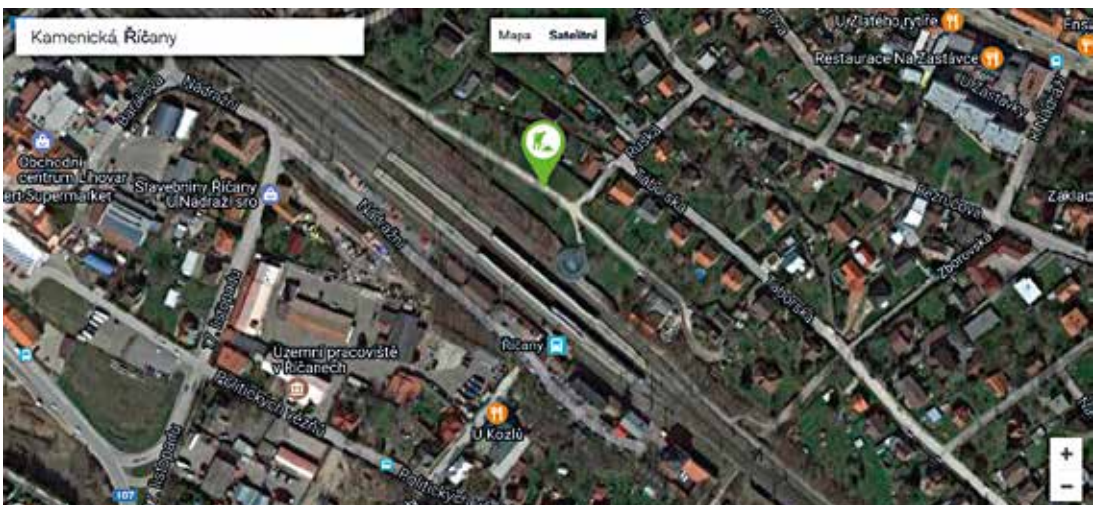
Navrhovatelka: Margit Novotná

HLASUJTE:

Pro vytvoření dvou B+R parkovišť – pro parkování jízdních kol u železničního nádraží. Záměr si klade za cíl rozšířit možnost úschovy kol v dosahu železniční zastávky, podpořit cyklistiku a zdravý životní styl. Zároveň uvolnit prostor v rondelu pro pěší. Pro bezpečné odkládání jízdních kol byla vytipována dvě místa. Prvním je plocha podél panelové cesty ulice Kamenická (nahore u rondelu v místě kde byla původně zamýšlena cyklověž). Vzniknout by zde mohly dva typy úschovy kol. Prosklený přístřešek s deseti stojany poskytne stání zhruba pro dvacet kol. K dispozici budou i uzamykatelné dřevěné cykloboxy pro tři kola s bezklíčovým elektronickým vstupem. Místa budou pod dohledem kamerového zařízení a osvětlena solární lampou. V ulici Cesta svobody (pod rondelem) by bylo realizováno druhé místo. Terén od zdi ke komunikaci by byl upraven a umístěny stojany pro zhruba 30 kol. Z důvodu plánované rekonstrukce Cesty Svobody je navržené řešení tohoto stání pouze dočasné a snahou zde bude vytvořit komplexnější opatření v tomto směru.

KATEGORIE: velký projekt do 2 milionů korun

KVALIFIKOVANÝ ODHAD NÁKLADŮ:
745 000 Kč vč. DPH





POHODOVÉ ÚDOLÍ pobytové plochy A

16

Navrhovatelka: Jana Machová

HLASUJTE:

Pro hrací prvky a realizaci hracích ploch v rámci projektu „Pohodové údolí“.

Do této plochy jsou navrženy 4 dynamické herní prvky pro děti předškolního věku a dále 6 prvků rozvíjejících zručnost a obratnost dětí školního věku. Je zde řada prvků z vrbového proutí, které vytváří netradiční herní prostředí. Nedílnou součástí této pobytové plochy je mlatové hřiště o rozměrech 37 m x 13 m. Určeno je pro všechny věkové kategorie zejména na míčové hry. Projekt je součástí širší akce „Pohodové údolí“, která kromě projektu volně přístupových pobytových ploch zahrnuje ještě vybudování přístupu k potoku, sadové úpravy, které nebyly dokončeny, a vyhrazené sportoviště. Cílem projektu veřejně přístupných pobytových ploch je v návaznosti na zpřístupnění Říčanského potoka i vytvoření prostoru pro aktivní odpočinek a relaxaci návštěvníků území. Tato pobytová plocha je umístěna do blízkosti točny autobusu ve Wolkerově ulici. Většina plochy bude realizována s mlatovým povrchem, umožňujícím např. rekreační využití pro míčové hry. Na okrajových partiích je navržen pobytový trávník. U herních prvků, které to vyžadují, bude

zřízená dopadová plocha. Pro zajištění většího soukromí návštěvníků a zároveň aby nedocházelo k nadměrnému rušení obyvatel okolních rodinných domů, je toto území ze strany Wolkerovy ulice již odděleno vytvořenými zemními valy a osázeno. Dále tímto údolím je projektována „Cyklostezka na kole do Prahy“, a to mimo tyto uvažované úpravy navržené navrhovatelem.

KATEGORIE: velký projekt do 2 milionů korun

KVALIFIKOVANÝ ODHAD NÁKLADŮ:

1 802 900 Kč s DPH





Úprava chodníku v ulici Družstevní

17

Navrhovatel: Jiří Effmert

HLASUJTE:

Pro odstranění nevyhovujícího povrchu chodníku v ulici Družstevní a úpravu prostoru před vchody do domů.

Navrhovaný projekt zahrnuje demolici a likvidaci povrchových vrstev stávajícího chodníku v délce 135 m, jehož stav je z technického hlediska zcela nevyhovující. Nahrazení povrchu asfaltovým krytem a vybudování nových vstupů do bytových domů jak z hlediska technického, tak z hlediska bezbariérového užívání staveb s prvky pro bezpečný pohyb nevidomých a slabozrakých osob. Současný neutěšený stav chodníku trápí na 200 obyvatel, kteří zde bydlí v šesti čtyřpodlažních domech č. 1422 a 1424.

KATEGORIE: velký projekt do 2 milionů korun

KVALIFIKOVANÝ ODHAD NÁKLADŮ:

800 000 Kč vč. DPH





18

Vybudování výcvikového prostoru kynologické organizace

Navrhovatelé: Filip Krotíl/ Bohumil Štolba

HLASUJTE:

Pro vybudování výcvikového areálu pro psy. V současnosti je v Říčanech registrováno okolo 1500 psů. Tomuto počtu slouží kynologické cvičiště na Strašíně, to je téměř trvale obsazené. Záměrem tohoto projektu je vybudování druhého cvičiště v lokalitě města Říčany pro aktivní sportovní využití psů a jejich majitelů, ať už na profesionální, nebo laické úrovni. K tomuto účelu byla vytipována lokalita v ulici Lipanská (vyžaduje změnu ÚP), která leží v dostatečné vzdálenosti od obydlí. Zde by mohlo vzniknout centrum v tomto rozsahu:

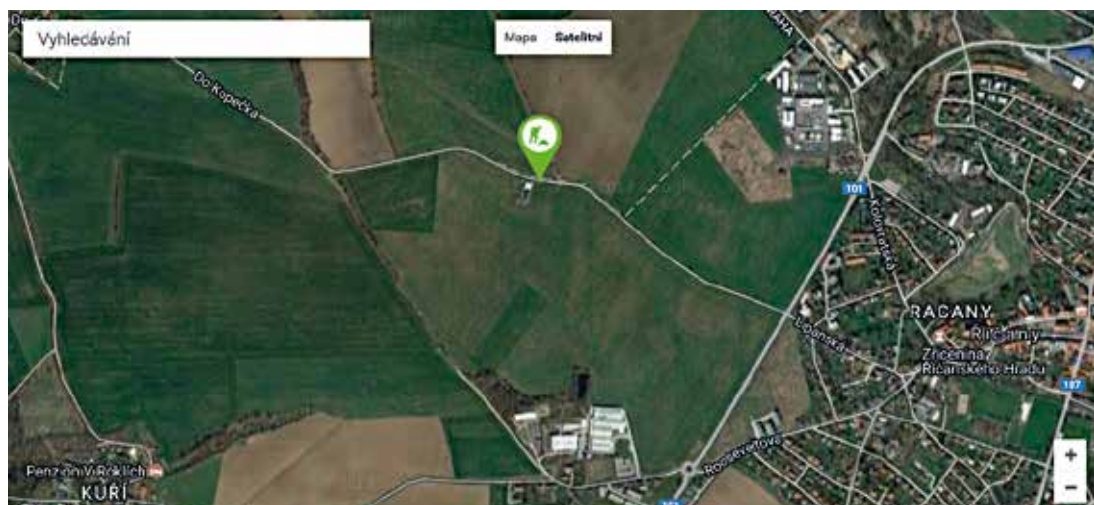
- plocha cvičiště o velikosti minimálně 45 x 60 m
- plocha doplňková (např. na agility, sportovní kynologii, monidoring atp.)
- provozní budova s klubovnou, kuchyňkou, skladem
- venkovní osvětlení (minimálně hlavního cvičiště)
- jímka a suché WC
- parkoviště
- oplocení celého areálu

Předpokladem je napojení na elektřinu, zdroj vody bude zajištěn vybudováním studny, odpadní vody budou akumulovány ve vyvážené jímce.



KATEGORIE: velký projekt do 2 milionů korun

PŘEDPOKLÁDANÝ KVALIFIKOVANÝ ODHAD NÁKLADŮ: 1 982 000 Kč vč. DPH





Úprava přístupové komunikace do lokality Ryba a Říčanského lesa

19

Navrhovatel: Jiří Zeman

HLASUJTE:

Pro úpravu přístupové komunikace do lokality Ryba a Říčanského lesa. Jde o místní komunikaci Potoční, v úseku od Pod Drahou a Thomayerova - po Nad Vodárnou a Na Kopešín. Jedná se o přístupovou komunikaci pro místní obyvatele, ale i návštěvníky lesa. Současný stav je neutěšený a často zde dochází k nebezpečným situacím při vyhýbání na úzké komunikaci. Navrhovaná úprava zahrnuje vozovku na nejkritičtějších místech rozšířit a zkvalitnit. Doplnit pět solárních lamp veřejného osvětlení, opravit hluboké díry, vybudovat asfaltové úhybové pruhy na vybraných místech. Cílem je zlepšit průjezdnost a snížit možné nebezpečí střetu aut a lidí.



KATEGORIE: velký projekt do 2 milionů korun

KVALIFIKOVANÝ ODHAD NÁKLADŮ:

1 250 000 Kč vč. DPH



Vyhlášení 19 postupujících projektů PŘEKVAPTE ŘÍČANY



proběhlo dne 19. dubna 2017 v restauraci
Říčanský longál v Merkur Ice Areně.

Těšme se na kampaně navrhovatelů a hlavně

HLASUJTE od 15. do 26. května 2017

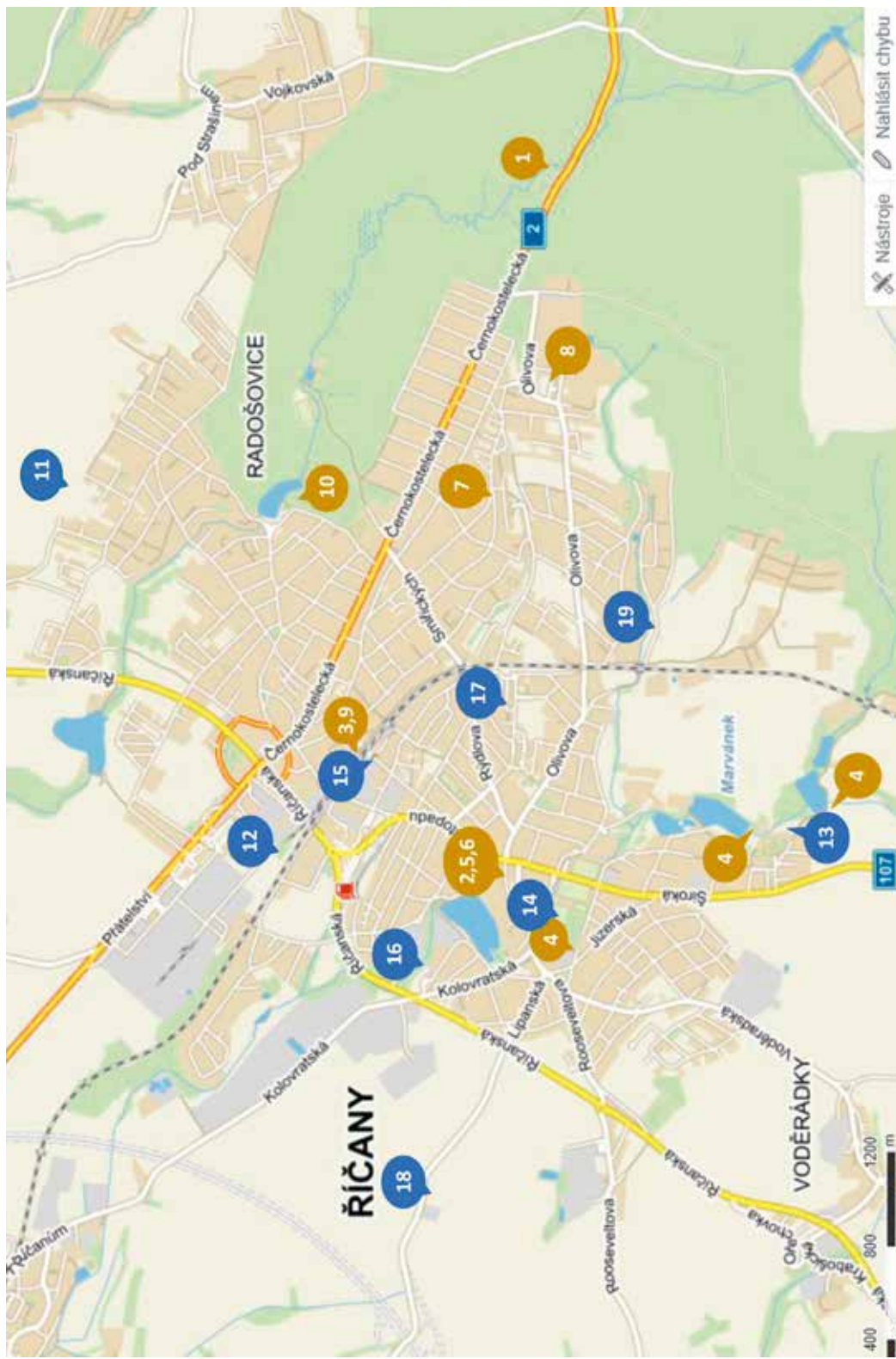
www.ridimricany.cz

- osoby s trvalým pobytem v Říčanech starší 15 let
- on-line nebo papírově na kontaktních místech



ŘÍČANY





malé projekty do 500 tisíc korun

velké projekty do 2 milionů

čísla dle seznamu na straně 3